

A sea turtle is swimming in clear blue water, viewed from above. The turtle's shell is a mix of brown and green with a distinct pattern. Its four flippers are extended outwards. The water's surface is slightly rippled, and the overall scene is bright and clear.

كيف نتعامل مع
السلحفاة البحرية؟

دليل الصيادين



مركز الأنشطة الإقليمية
للمناطق المتمتعة بحماية خاصة



خطة العمل
البحر الأبيض المتوسط



برنامج
الأمم المتحدة للبيئة

كيف نتعامل مع السلحفاة البحرية؟ دليل الصيادين

المساهمون في إعداد الدليل

الصور : قرازياتوأتافيانني

المساهمة : جورج بلاز

لوكافوتاس

كارولا فاليني

التصميم : فيدو جيروسا

المراجعة العلميّة : مركز الأنشطة الإقليمية

للمناطق المتمتعة بحماية خاصة

... قبل البداية

لعلك في كثير من المرات وأنت تمارس الصيد عثرت على سلحفاة بحرية وقعت في شباكك عرضا. كم مرة تساءلت : ماذا باستطاعتي أن أفعل لمساعدة هذا الحيوان المسكين ؟ إن الهدف من إصدار هذا الدليل هو مساعدتك في حالة وقوع سلحفاة بحرية في شباكك أو في إحدى صنانير صنورك خيط الصيد الطويل التابع لك.



وقد لا تبدي السلحفاة البحرية التي تقع في شباك الصيادين أحيانا أي حراك وتبدو كأنها فارقت الحياة، إلا أنها أحيانا تكون نشطة وتتحرك. وما في شك في أن سلحفاة البحر الساكنة ليست بالضرورة ميتة بل لعلها في حالة إغماء. ويجب في مثل هذه الحالة الامتناع عن إعادتها إلى البحر لأنها لا محالة ستغرق وتموت. ويوضح الدليل الذي بين يديك كيفية تلافي موت السلحفاة البحرية بدون مبرر.

وكما لا يخفى عليك فإن كل أصناف السلاخف البحرية تتمتع بحماية القوانين والتشريعات الوطنية والدولية. ولعل السبب الرئيسي لاهتمام هذا العدد الكبير من الناس بهذا الكائن الغريب الذي ينتمي إلى عائلة الزواحف البحرية، هو كونه مهدد بالانقراض تماما والاختفاء من الأرض مما سيؤدي إلى إفقار بحورنا الجميلة. ويعني ذلك أنه من واجبك - في صورة العثور على سلحفاة بحرية تعاني من صعوبات - أن تساعدنا وأن تطلق سراحها وتعيدها إلى البحر بأسرع ما يمكن، بعد التأكد من أنها في حالة جيدة وغير مصابة. وحتى تعرف كيف تتعامل مع هذه الحيوانات البحرية المهددة بالخطر والتي توحى بالقوة والمتانة، عليك باتباع وتطبيق التعليمات السهلة الواردة بهذا الدليل، الذي ندعوك إلى الاحتفاظ به معك علي متن المركب. وإننا إذ قررنا الالتجاء إليك للقيام بذلك فلأن الصيادين اتخذوا من البحر مكانا لكسب القوت وهم بالتالي أقرب الناس إليه (ومن ثم إلى السلحفاة البحرية) وإن الاهتمام والحساسية التي طالما أبديتها للبحر ولكائنااته لتمثل خير ضمان لحظوظ وآمال السلحفاة البحرية في البقاء والاستمرار في البحر.

التعاون مع العلماء

يجري حاليا تنفيذ العديد من مشاريع البحث في منطقة البحر الأبيض المتوسط وذلك بهدف تعميق معرفتنا لعادات وسلوكيات السلاحف البحرية. وقد جرت العادة على أن يتعاون العلماء والباحثون مع الهيئات الحكومية ويسعون للحصول على المساعدة من كل الأشخاص الذين لهم علاقة بالبحر والشواطئ (وهما المكانان اللذان توجد بهما السلاحف). وبالإضافة إلى ذلك – وحتى يمكن مساعدة السلاحف التي تصاب بأضرار خلال عمليات الصيد أو الأنشطة ذات العلاقة، تم إنشاء العديد من مراكز الإنقاذ لاستقبال السلاحف وتوفير الرعاية لها قبل إعادتها بسلام إلى البحر.



وبفضل العلاقة المثمرة التي نشأت بين الصيادين والعلماء – بعد أن قبل العديد من هؤلاء التعاون مع هذه المشاريع ودعمها – أمكن إنقاذ العديد من السلاحف.

والمطلوب من الصيادين جلب السلاحف التي يعثرون عليها بعد وقوعها في شباكهم سواء كانت في حالة جيدة أو مصابة أو ميتة. ولا تتطلب التعاون مع مشاريع إنقاذ السلاحف دراية أو مهارات خاصة. وتكفي الإرادة الصادقة وحسن الاستعداد والاتصال بالجهات المختصة

أو بمراكز مشاريع البحث (إن وجدت) العاملة في المنطقة.

وقد لا تعثر أحيانا على من يستطيع توفير النصح والمشورة إليك وعليك حينئذ اتخاذ القرار بمفردك بخصوص السلاحف التي وقعت عرضا بشباكك، حتى يمكنك إعادتها إلى البحر بأسرع ما يمكن. وسيساعدك هذا الدليل المبسط ويقدم لك النصح حول كيفية إنقاذ السلاحف بمفردك.

انتبه إلى الترفيق

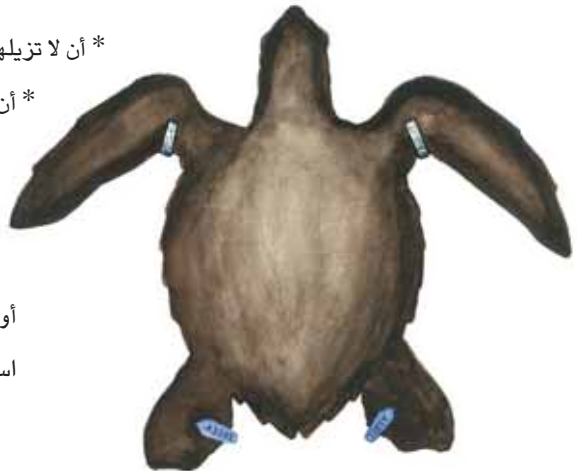
كم هو عدد سلاحف البحر التي تعيش في البحر الأبيض المتوسط ؟
لا أحد بإمكانه الإجابة عن هذا السؤال. والجواب الوحيد الذي يمكن للعلماء أن يقدموه هو أن عددها منخفض وفي تناقص. ولقد وقعت العديد من هذه السلاحف في الشباك مرة أو أكثر. وتم إنقاذ البعض منها في مراكز الإسعاف أو شوهدت وهي تضع بيضها على الشواطئ.



ولكن البعض الآخر لم يشاهد قط. ولقد تم إيجاد حل للتمييز بين سلحفاة التي اعترضت الإنسان ورأها) وذلك عن طريق وسم السلاحف. ويكون ذلك من خلال تثبيت شارات بقوائمها. وتحمل هذه الشارات رقم التعريف والعنوان. وتعتبر هذه الطريقة البسيطة لتحديد هوية السلاحف بمثابة منح كل سلحفاة اسما أو هوية، مما يسمح لأي كان بالتعرف عليها، لذلك فمن المهم للغاية – إن صادفتك سلحفاة بحرية – أن تسعى إلى العثور على الشارات المعدنية أو البلاستيكية إما بالقوائم الزعنفية الأمامية أو الخلفية.

وفي صورة العثور على سلحفاة تحمل مثل هذه الشارات عليك :

* أن لا تزيلها من مكانها
* أن تكتب رسالة إلى العنوان الموجود بالشارة مبينا رقم الشارة والتاريخ والمكان الذي وجدت بهما السلحفاة مع تبيان حالتها (إما في صحة جيدة أو مصابة أو ميتة) بالإضافة إلى ذكر اسمك وعنوانك.



كيف تستعمل الدليل؟

يمثل دليل التعامل مع سلحفاة البحر الخاص بالصيادين أداة ميسرة تساعدك على معرفة الإجراءات البسيطة التي يتعين اتباعها في التعامل مع أية سلحفاة بحرية تقع في شباكك أو تعلق بصنارة خيط الصيد الرئيسي التابع لك.

ويتضمن الدليل مقدمة حول بيولوجيا السلحفاة البحرية وكيفية الحفاظ عليها، تليها معلومات عامة حول دورة حياة السلحفاة البحرية، يلي ذلك قسم خصص لكيفية الحفاظ عليها ومساعدتها عمليا ويشتمل هذا القسم على عدد من الصفحات خصصت كل واحدة منها لطريقة معينة من طرق الصيد، تلي ذلك صفحتان مخصصتان لإجراءات تقييم حالة السلحفاة ثم صفحتان مخصصتان لتقنيات إعادة الوعي.



وبإمكانك القيام بالتدخلات المطلوبة بالاطلاع على الصور البيانية بالصفحة المقابلة للنص وخاصة عندما تكون السلحفاة على ظهر السفينة : افتح الدليل على الصفحة الخاصة بطريقة الصيد التي أنت بصدد ممارستها ونفذ التعليمات المكتوبة والمصورة بكل دقة.

وباعتبار أن السلاحف البحرية كائنات رقيقة وليس من السهل مسكها والتعامل معها، يرجى – ضمنا للاستعمال الأمثل للدليل – قراءة كل الصفحات بدقة وتأن قبل اتخاذ أية إجراءات عملية.

يوفر محتوى الدليل مراجعة دقيقة ومختزلة للأعمال المنشورة والمعلومات المستقاة من تجارب ومرثيات الخبراء المختصين في السلاحف البحرية.

دورة حياة السلاحف البحرية

أنواع السلاحف البحرية في البحر المتوسط

المخاطر الرئيسية

وسائل الصيد الأكثر انتشارا في البحر الأبيض المتوسط التي تؤثر في السلاحف البحرية

خيوط الصيد الطويلة (الصنوبر)

خيوط الصيد الطويلة (الصنوبر)

الصيد بالجر القاعي (الليسة)

الشباك المثبتة عموديا

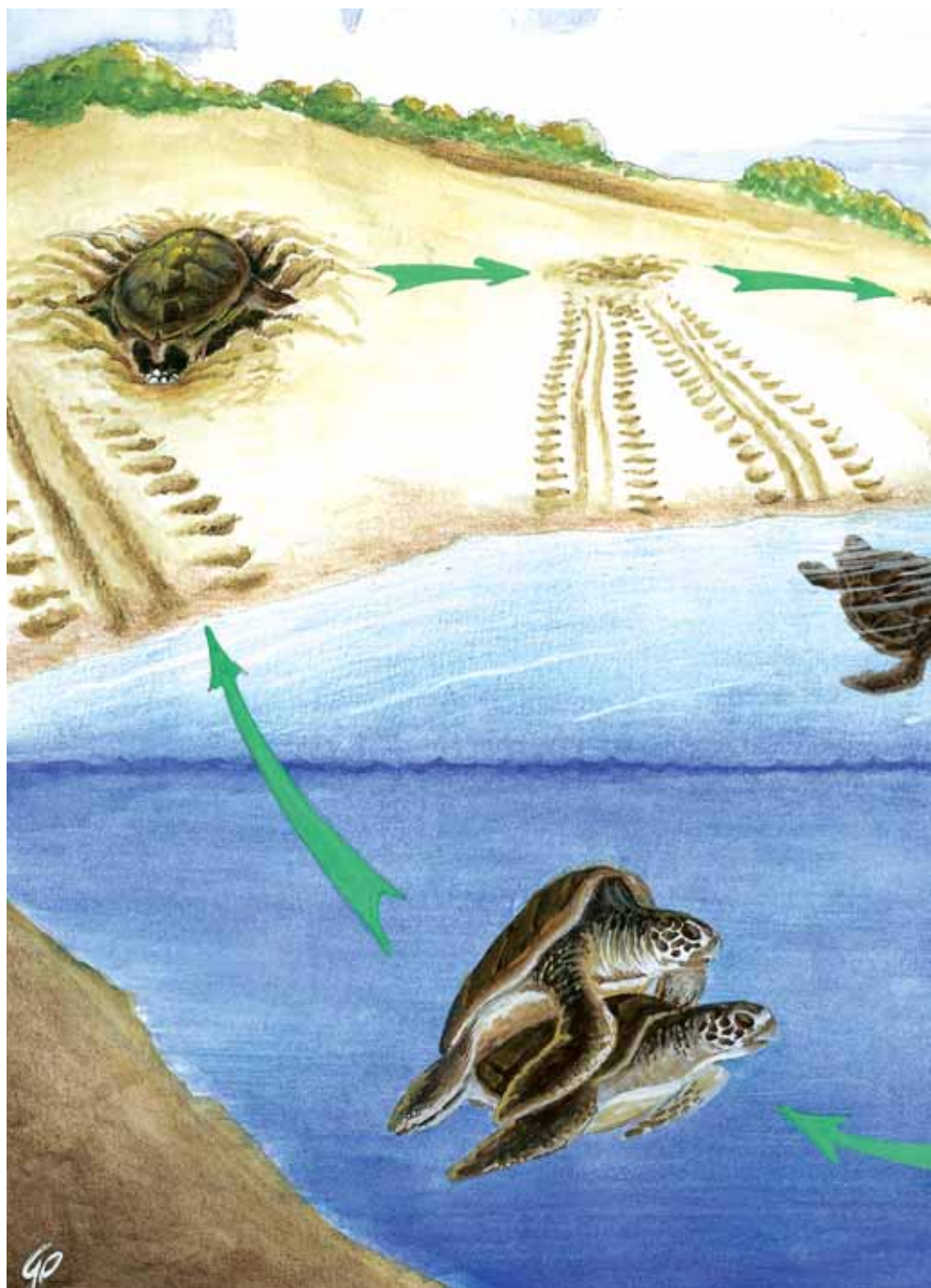
تقييم حالة السلحفاة البحرية

تقنيات إعادة الوعي

دورة حياة السلاحف البحرية

تقضي السلاحف البحرية معظم وقتها في البحر ومع ذلك فإنها تحتاج إلى اليابسة لوضع بيضها. وتزحف الفراخ مباشرة على إثر الفقس رأساً إلى البحر إلا أن عدداً محدوداً منها يبقى على قيد الحياة ويبلغ مرحلة النمو التالية. وتظل السلحفاة خلال هذه المرحلة العمرية تسبح قريباً من السطح. وبداية من سن الخامسة عشر وإلى سن الخمسين تكون السلاحف قادرة على التوالد وتعود إلى الشواطئ التي شهدت فيها النور لوضع بيضها والتفريخ. وتزحف الأنثى إلى الشاطئ لتضع حوالي 100 بيضة في كل عش. والعش عبارة عن حفرة تحفرها الأنثى بنفسها في رمل الشاطئ. وبعد مضي فترة تتراوح بين 50 و70 يوماً يفقس البيض وتترك السلحفاة العنق ليلاً وتدخل إلى البحر بأسرع ما يمكنها.





أصناف السلاحف البحرية في البحر الأبيض المتوسط



الاسم اللاتيني

درموكاليبس

كورياكيا

السحفاة الجلدية (السحفاة العود)

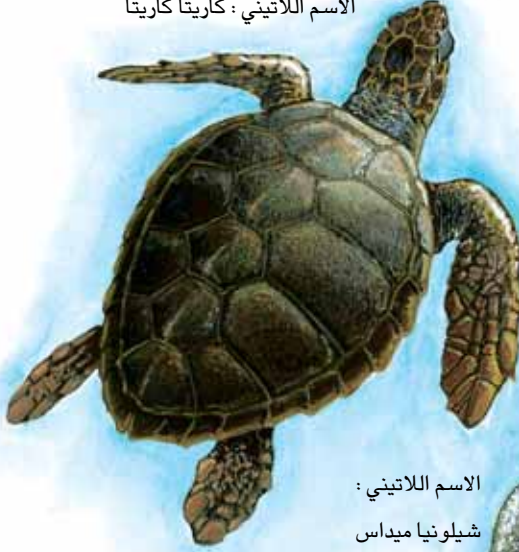
درموسيلاس كورياسيا

طول الدرغ : يصل إلى 256 سم

الوزن : يصل إلى 916 كلغ



الاسم اللاتيني : كاريتا كاريتا



الاسم اللاتيني :
شيلونيا ميداس



السلحفاة ذات الرأس الضخم كاريتا كاريتا

طول الدرع : يصل إلى 99 سم

الوزن : يصل إلى 105 كلغ

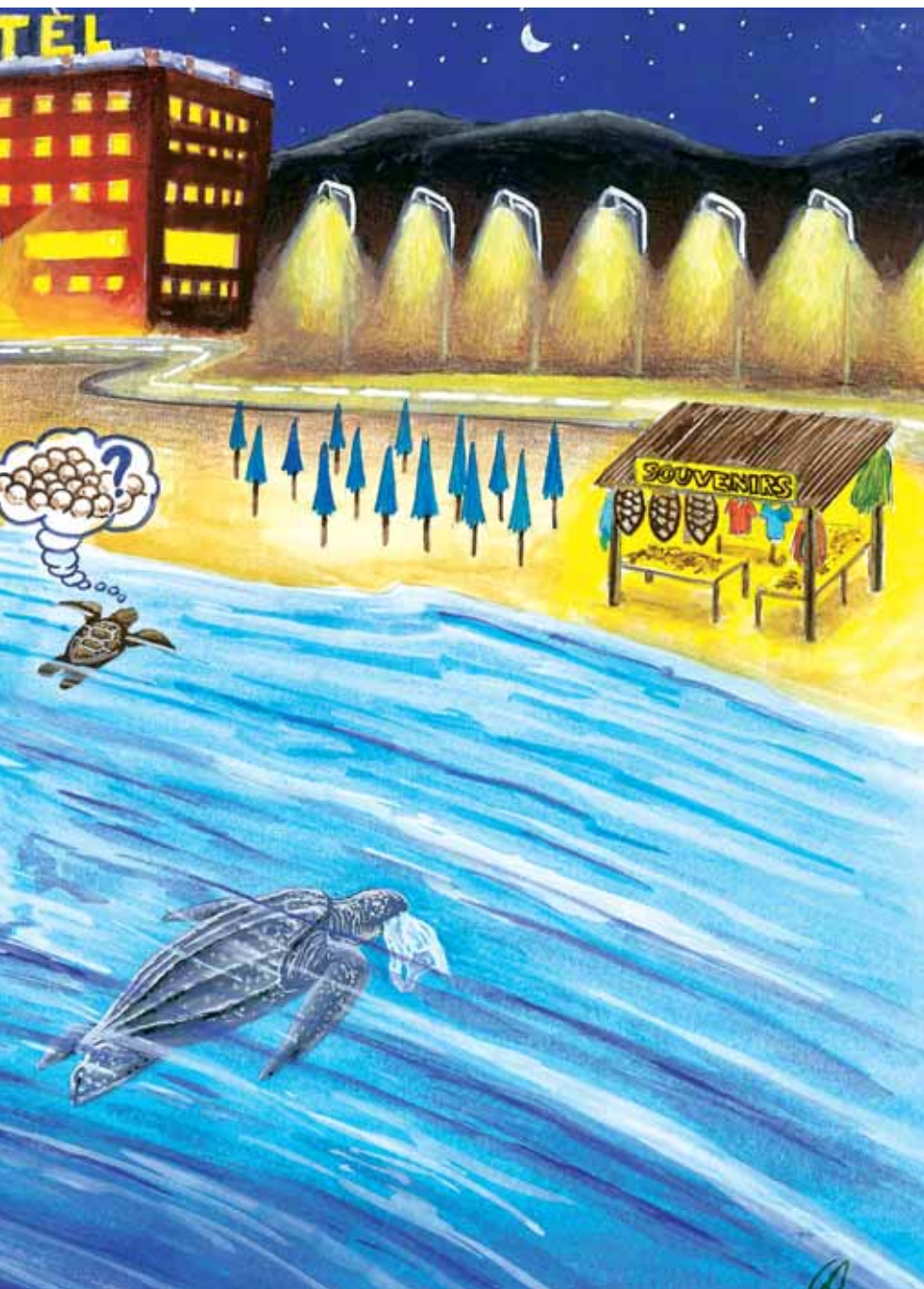


السلحفاة الخضراء شيلونيا ميداس

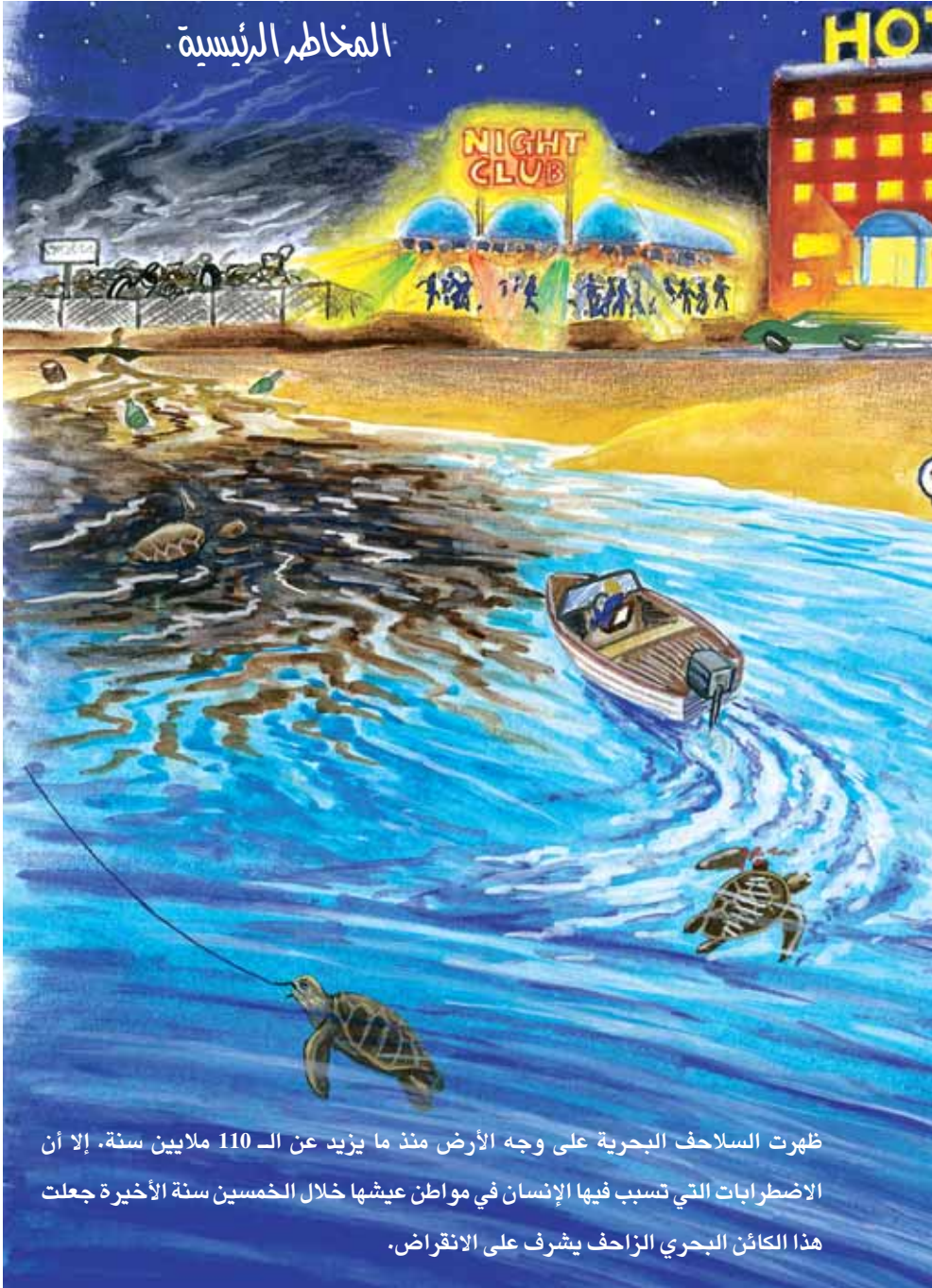
طول الدرع : يصل إلى 105 سم

الوزن : يصل إلى 180 كلغ





المخاطر الرئيسية



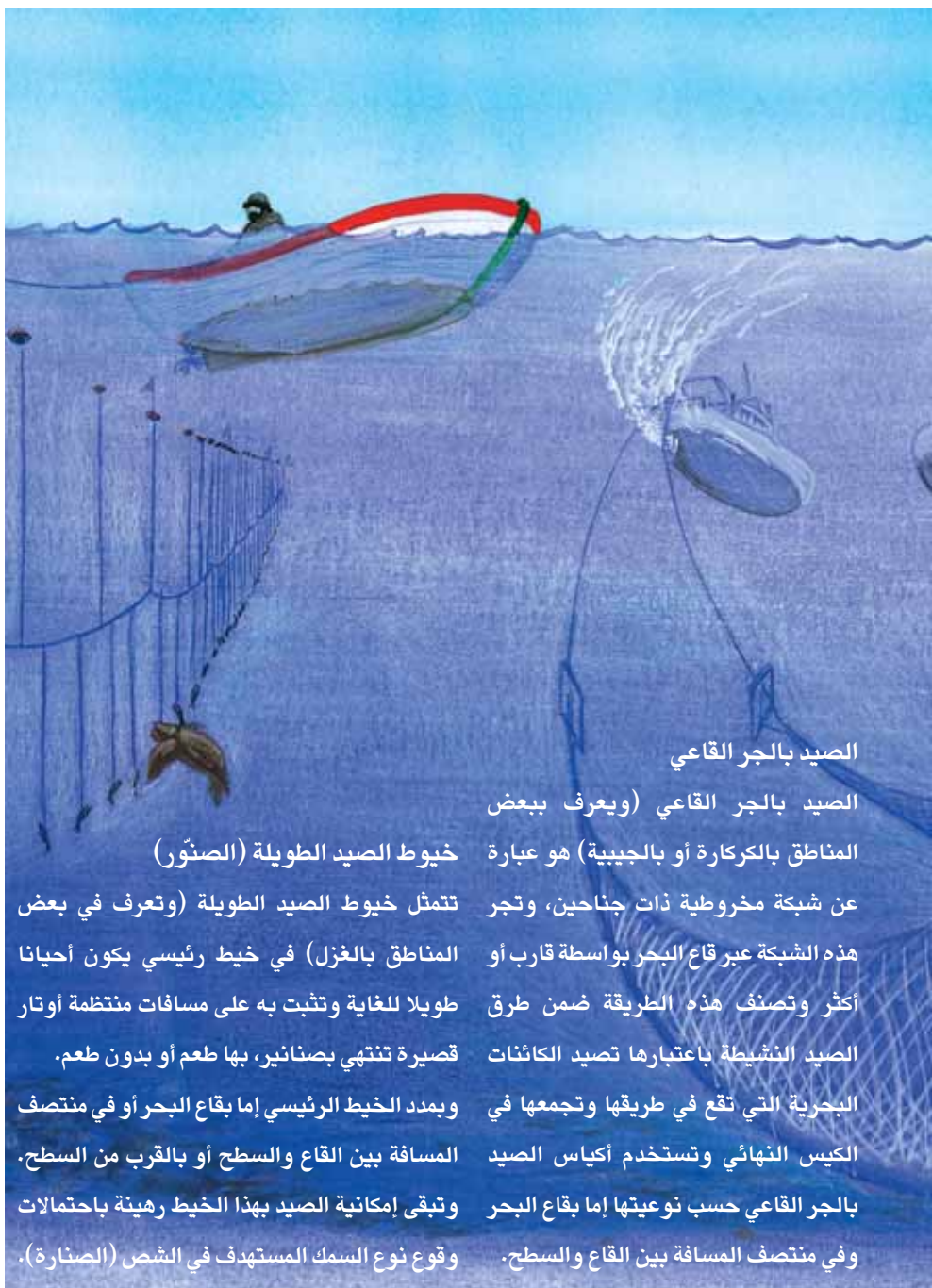
ظهرت السلاحف البحرية على وجه الأرض منذ ما يزيد عن الـ 110 ملايين سنة. إلا أن الاضطرابات التي تسبب فيها الإنسان في موطن عيشها خلال الخمسين سنة الأخيرة جعلت هذا الكائن البحري الزاحف يشرف على الانقراض.

وسائل الصيد الأكثر انتشارا في البحر الأبيض المتوسط التي تؤثر في السلاحف البحرية



الشباك المثبتة عموديا

هي عبارة عن شباك مثبتة عموديا بحيث تشكل سياجا يطوق مساحة مائية، بهدف صيد كل الكائنات البحرية ذات الحجم الأكبر من حجم عيون الشباك والتي تحاول اختراقها، ولئن كانت هذه الطريقة تصنف ضمن طرق الصيد غير النشيطة فإنها فيما يخص السلاحف البحرية تعتبر من وسائل الصيد النشيطة، حيث أن الأسماك التي تقع في هذه الشباك قد تتحول إلى طعم جذاب للسلاحف.



الصيد بالجر القاعي

الصيد بالجر القاعي (ويعرف ببعض المناطق بالكركاره أو بالجيبية) هو عبارة عن شبكة مخروطية ذات جناحين، وتجر هذه الشبكة عبر قاع البحر بواسطة قارب أو أكثر وتصنف هذه الطريقة ضمن طرق الصيد النشيطة باعتبارها تصيد الكائنات البحرية التي تقع في طريقها وتجمعها في الكيس النهائي وتستخدم أكياس الصيد بالجر القاعي حسب نوعيتها إما بقاع البحر وفي منتصف المسافة بين القاع والسطح.

خيوط الصيد الطويلة (الصنّور) تتمثل خيوط الصيد الطويلة (وتعرف في بعض المناطق بالغزل) في خيط رئيسي يكون أحيانا طويلا للغاية وتثبت به على مسافات منتظمة أوتار قصيرة تنتهي بصنانير، بها طعم أو بدون طعم. وبمدد الخيط الرئيسي إما بقاع البحر أو في منتصف المسافة بين القاع والسطح أو بالقرب من السطح. وتبقى إمكانية الصيد بهذا الخيط رهينة باحتمالات وقوع نوع السمك المستهدف في الشص (الصنارة).

خيوط الصيد الطويلة

افحص بدقة الخيط الرئيسي على أبعاد مسافة ممكنة حتى يمكنك رؤية السلاحف التي قد تكون علقت به مسبقا.

بمجرد رؤية السلحفاة :

* خفض كل من سرعة القارب وسرعة بكرة لف الخيط

* أدر مقود القارب باتجاه السلحفاة

* خفض شدة توتر الخيط الرئيسي والخيط الفرعي الذي علقت به السلحفاة

وبمجرد أن يصبح هذا الأخير بين يديك، اجعل المحرك في وضعية الحياذ (اللاتعشيق) ثم اسحب

السلحفاة يدويا على أن تصبح بمحاذاة القارب.



إذا كانت السلحفاة ميتة

* إن أفضل ما يمكن أن تفعله هو جلب السلحفاة الميتة إلى الميناء وحفظها في الثلجة في انتظار تسليمها

إلى السلطات المعنية اترك أية صنابير أو خيوط متشابكة حول السلحفاة مكانها.

* إذا تعذر عليك رفع السلحفاة الميتة إلى ظهر المركب، أعدها إلى البحر بعد تخليصها من الخيوط

المتشابكة والصنابير.

إذا تعذر عليك رفع السلحفاة إلى ظهر المركب بسبب عظمة حجمها

* أوقف المركب

* إذا كان الخيط ملتفا حول السلحفاة، سارع بتخليصها منه

* إذا كانت السلحفاة عالقة بالصنارة وكانت الصنارة واضحة للعيان، اقطع الخيط أقرب ما يمكن من عين

الصنارة




* إذا كانت السلحفاة قد ابتلعت الصنارة
اقطع الخيط أقرب ما يمكن إلى فم
السلحفاة
* تأكد من أن السلحفاة سبحت بسلام في
حال سبيلها قبل إعادة تشغيل محرك
المركب

إذا كان بإمكانك رفع السلحفاة إلى
ظهر المركب

استخدم شبكة رفع أو امسك السلحفاة من
جوانب درعها أو من قوائمها (الزعنفة). لا تسحبها بواسطة الخيط الذي علقت بصنارته ولا تستخدم أية
أدوات حادة أو أية خطاطيف من الصنف المستخدم لرفع الأسماك الثقيلة إلى ظهر المركب.
بعد تقييم حالة السلحفاة، **?** اتبع التعليمات أدناه.

إذا كانت السلحفاة **ساكنة** (لا تبدي أية حركة)

احتفظ بالسلحفاة على ظهر المركب
* ابحث لها عن مكان ظليل وبعيد عن مجالات الحركة على ظهر المركب
* ارفع مؤخرة السلحفاة حوالي 20 سم عن أرضية السفينة
* غطي السلحفاة بواسطة قماش مبلة. لا تضعها في إناء مملوء ماء.

* كرر الحركات الخاصة  بإعادة الوعي إلى السلحفاة كل ساعتين إلى أن تستجيب هذه الأخيرة
وتبدو عليها علامات عودة الوعي أو على الأقل إحداها



* إذا استجابت السلحفاة لإحدى هذه
الحركات يمكن اعتبارها **مصابة**. أبقها
على ظهر المركب لبضع ساعات ثم اتبع
التعليمات الواردة بالصفحة التالية.
* إذا لم تبد السلحفاة أي رد فعل بعد مضي
24 ساعة، يمكن اعتبارها **ميتة**.

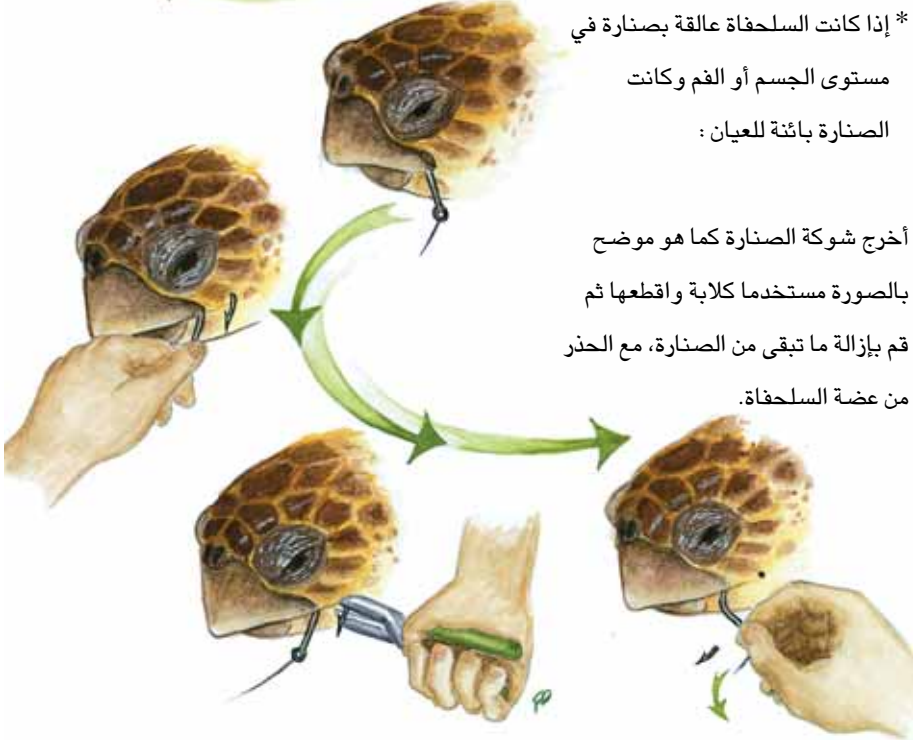
خيوط الصيد الطويلة

إذا كانت السلحفاة في حالة جيدة أو مصابة



* إذا كان الخيط ملتفا حول السلحفاة، أزله باستخدام «كلاية قطع»

* إذا كانت السلحفاة عالقة بصنارة في مستوى الجسم أو الفم وكانت الصنارة بائنة للعيان :



أخرج شوكة الصنارة كما هو موضح بالصورة مستخدما كلاية واقطعها ثم قم بإزالة ما تبقى من الصنارة، مع الحذر من عضه السلحفاة.

* إذا كانت ساق الصنارة لا ترى بتاتا أو ترى جزئيا، قم بقطع الخيط أقرب ما يمكن من عين الصنارة ويعين في مثل هذه الحال التعامل مع الخيط بلطف مع شدة قليلا، وعليك في الأثناء الحذر من عضه السلحفاة.



أعد السلحفاة بلطف إلى البحر، ناحية مؤخرة المركب بحيث يكون رأسها في المقدمة وتكون في وضعية مائلة مما يسهل عليها الغطس، مع الحرص على :

* أن يكون المحرك في وضعية الحياض (بدون تعشيق)

* عدم إسقاط السلحفاة على ظهر المركب



توصيات

* إذا كان لديك سجل، لا تنسى تدوين أية معلومات تخص السلحفاة التي وقعت في شبالك

* لا تنسى التقيد بالتراتب القانونية الخاصة بهذه الطريقة في الصيد

الصيد بالجر القاعي

- * بعد رفع الشبكة إلى ظهر المركب، حاول تحديد موضع السلحفاة بالكيس الطرفي
- * احرص على إنزال الكيس تماما حتى تصبح كامل حمولته على ظهر السفينة، قبل فتحه وإفراغه
- * أبعاد السلحفاة عن بقية الكائنات التي تجمعت بالكيس (أسماك وغيرها)



بعد تشخيص حالة السلحفاة **?** اتبع التعليمات التالية :

إذا كانت السلحفاة في **حالة جيدة** أو **مصابة**

أعدّها بلطف إلى البحر ناحية مؤخرة المركب،

بحيث يكون رأسها في المقدمة وتكون في وضعية

مائلة مما يسهل عليها الغوص مع الحرص على :

* أن يكون المحرك في وضعية الحياد

(اللاتعشيق)

* على أن لا تكون الشبكة بصدد الجر

* على عدم إسقاط السلحفاة على ظهر المركب




إذا كانت السلحفاة ساكنة ولا تبدي أية حركة

احتفظ بها فوق ظهر المركب و :

* ابحث لها في مكان ظليل وبعيد عن مجال الحركة على المركب

* ارفع مؤخرة السلحفاة حوالي 20 سم عن أرضية المركب

* غطيها بواسطة قطعة قماش مبللة حتى لا تجف، لا تضع السلحفاة أبدا في إناء مملوء بالماء

* كرر الحركات الخاصة  بإعادة الوعي كل ساعتين ولمدة 24 ساعة إلى أن تستجيب السلحفاة وتبدو

عليها علامات استعادة الوعي أو على الأقل إحداها

* إذا لم تبد السلحفاة أية استجابة أو إذا لم تسجل

أية استجابة واضحة بعد 24 ساعة، يمكن

اعتبارها ميتة

إذا كانت السلحفاة ميتة

* إن أفضل شيء يمكن أن تقوم به في هذه الحالة

هو جلب السلحفاة إلى الميناء والاحتفاظ بها في

ثلاجة التجميد في انتظار تسليمها إلى الجهات

المختصة

* إذا تعذر عليك الاحتفاظ بالسلحفاة على ظهر

المركب عليك بإعادتها إلى البحر



توصيات

* إذا كان لديك سجل، لا تنسى تدوين أية معلومات تخص السلحفاة التي وقعت في شباكك

* لا تنسى التقيد بالتراتب القانوني الخاصة بهذه الطريقة في الصيد

* امتنع عن جرّ كيس الصيد بالقرب من الشواطئ التي تفرخ فيها السلاحف خلال فصل التعشيش

* احرص على عدم جرّ الكيس لمدة تتجاوز التسعين دقيقة في الأماكن التي تكثر فيها السلاحف.

الشباك المثبتة عموديا

* خلال عملية رفع الشباك من البحر افحصها إلى أبعد مسافة ممكنة للتأكد - بأسرع ما يمكن - مما إذا كانت إحدى السلاحف قد علقت بها.
* بمجرد أن يقع بصرك على السلحفاة، خفض من سرعة بكرة سحب الشباك ثم اسحب الشباك بلطف إليك



* أوقف المركب
* خفض إلى أدنى حد شدة توتر الشبكة ثم خالص السلحفاة بلطف من الشبكة الملتفة حولها أو - إن لزم الأمر- استخدم كلابة لقطع الشبكة.
* تأكد من أن السلحفاة ابتعدت بسلام قبل تشغيل محرك المركب من جديد

إذا أمكنك رفع السلحفاة إلى ظهر المركب

* خالص السلحفاة بلطف وعناية من الشباك وإن لزم الأمر
اقطع خيوط الشبكة الملتفة حولها بواسطة الكلابة
* امسك السلحفاة من جانبي درعها أو قوائمها الزعنفية لا تستخدم أية أدوات حادة أو معاقف لرفع السلحفاة.

بعد تشخيص حالة السلحفاة **?** اتبع التعليمات التالية :

إذا كانت السلحفاة في حالة جيدة أو مصابة

أعدّها بلطف إلى البحر، ناحية مؤخرة المركب، بحيث يكون رأسها في المقدمة وتكون في وضعية مائلة مما يسهل عليها الغوص. إحرص على :






- * أن يكون المحرك في وضعية الحياض (بدون تعشيق)
- * أن تكون الشبكة خارج الماء
- * عدم إسقاط السلحفاة على أرضية المركب

إذا كانت السلحفاة **ساكنة** ولا تبدي حراكا

- احتفظ بها فوق ظهر المركب و :
- * ابحث لها عن مكان ظليل وبعيد عن مجال الحركة على المركب
- * ارفع مؤخرة السلحفاة حوالي 20 سم عن أرضية المركب
- * غطها بواسطة قطعة قماش مبللة حتى لا تجف، لا تضع السلحفاة أبدا في إناء مملوء ماء

- * كرز الحركات الخاصة  بإعادة الوعي كل ساعتين ولمدة 24 ساعة إلى أن تستجيب السلحفاة وتبدو عليها علامات استعادة الوعي أو على الأقل إحداها

- * إذا استجابت السلحفاة لإحدى هاتين الحركتين يمكن اعتبارها **مصابة فحسب**. أبقها فوق ظهر المركب لبضع ساعات قبل إخلاء سبيلها
- * إذا لم تبد السلحفاة أية استجابة أو إذا لم تسجل أية استجابة واضحة بعد 24 ساعة، يمكن اعتبار السلحفاة **ميتة**.



إذا كانت السلحفاة **ميتة**

- * إن أفضل شيء يمكن أن تقوم به في هذه الحالة هو جلب السلحفاة إلى الميناء والاحتفاظ بها في ثلاجة التجميد في انتظار تسليمها إلى الجهات المختصة
- * إذا تعذر عليك الاحتفاظ بالسلحفاة على ظهر المركب عليك بإعادتها إلى البحر.

توصيات

- * إذا كان لديك سجل، لا تنسى تدوين أية معلومات تخص السلحفاة التي وقعت في شباكك
- * لا تنسى التقيد بالتراتب القانونية الخاصة بالصيد بواسطة الشباك المثبتة عموديا
- * امتنع عن الصيد بالقرب من الشواطئ التي تفرخ فيها السلاحف خلال فصل التعشيش.

تشخيص حالة السلحفاة



مصابة

* يكون الرأس والأعضاء في غالب الأحيان في وضعية أدنى من مستوى بطن السلحفاة وتكون حركاتها غير منتظمة ومتشنجة وعشوائية وتبدو السلحفاة وكأنها لا تتحكم في حركاتها
* يكون رد فعل السلحفاة على حركات إعادة الوعي والاستثارة ضعيفا
* عند جذب السلحفاة من إحدى زعانفها أو الضغط على عنقها فإنها تسحبها منك بحركة بطيئة ولا تبدي أي رد فعل.

* بإمكانك، لتشخيص حالة السلحفاة، القيام بنفس الحركات الخاصة بإعادة الوعي والتي تتيح تصنيفها إلى إحدى الحالات الأربعة التالية :

في حالة جيدة، مصابة، في حالة سكون، ميتة.



في حالة جيدة

* السلحفاة ترفع رأسها بقوة عندما تتنفس
* عند جذب إحدى الزعانف إليك فإن السلحفاة تستردها منك بقوة
* عند وضع السلحفاة على أرضية صلبة، تحاول القيام بحركات الزحف.

تستجيب السلحفاة ولو استجابة
ضعيفة على الأقل لواحدة من
حركات إعادة الوعي : ويعني ذلك أن
السلحفاة مصابة

عند رفع السلحفا إلى أعلى فإنها
تتحرك وكأنها تسبح وترفع رأسها
وأعضائها إلى مستوى أعلى من
مستوى البطن... وفي ذلك دليل على
كونها في حالة جيدة

إذا كانت الاستجابة لهذه الحركات
منعدمة أو ضعيفة بحيث لا تكاد
تلاحظ فإن ذلك يعني أن السلحفاة
في حالة إغماء أو ساكنة

عند رفع السلحفاة لا تبدي أية
حركة ويظل رأسها
وأعضاؤها مرتخية ودون
مستوي سطح البطن

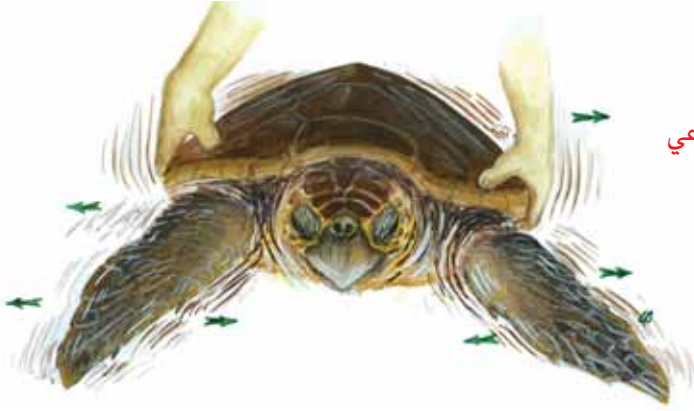
ميتة

أحذر : إذا عثرت على سلحفاة بدأ لحمها
يتعفن وتنبعث منها رائحة كريهة، فذلك
يعني أن السلحفاة ميتة

حالة السكون

* لا تستجيب السلحفاة لأي من استثرات إعادة الوعي
* عند سحب الزعفة أو ممارسة ضغط على العنق، لا
تبدي السلحفاة أية حركة ولا تسحبها منك (في حركة
ارتدادية)
* لا تبدي السلحفاة أية محاولة للتحرك عند وضعها على
أرضية صلبة

حركات لمساعدة السلحفاة على استعادة الوعي



إعادة الوعي

امسك السلحفاة من جانبي درعها وارفع الجانبين حوالي 10 سم ثم ارفع الجانب الآخر بحيث ترج السلحفاة بلطف من اليمين إلى اليسار ومن اليسار إلى اليمين



توصيات

عند القيام بحركات مساعدة السلحفاة على استعادة الوعي

* عند القيام بهذه الحركات راقب السلحفاة عن كثب وبعناية وامسكها جيدا وبلطف دون التسبب لها في أضرار أو إصابات

* يمكن القيام بهذه الحركة بسرعة إلا أنه يتعين عدم تكرارها أكثر من مرتين في كل محاولة. إذا لم تكن متأكدًا من ردة فعل السلحفاة يمكن القيام بمحاولة ثانية بعد مضي عشر دقائق على الأولى.

حركات لمساعدة السلحفاة على استعادة الوعي

رد الفعل التلقائي، في مستوى العين



عندما تلمس بلطف العين أو الجفن الأعلى فإن السلحفاة تغمض عينيها في حركة لا إرادية

رد الفعل التلقائي في مستوى الإست



عندما تقرص إست السلحفاة، فإن هذه الأخيرة تقوم
بحركة تقلصه أو تحرك ذيلها جانبيا.



ملئذ الألفاظ

كهلة : يطلق على السلاحف التي بلغت مرحلة النضج الكامل أي التي تجاوز حجمها الأدنى المطلوب للتناسل (في منطقة المتوسط : بالنسبة للسلاحفة ذات الرأس الضخم : حوالي 60 سم والسلاحفة الخضراء 90 سم تقريبا).

الخطم : مقدم أنف وفم السلاحفة وهو مدبب وصلب بفضل المادة القرنية التي تغطيه.

الدرع : الغلاف الظهري العظمي للسلاحفة وهو مغطى بحراشف قرنية أو بغشاء شبيه بالجلد.

الاست : نهاية أمعاء معظم الكائنات الفقرية وتنتهي عندها قنوات التناسل والإفرازات لا توجد من الخارج سوى فتحة خلفية واحدة للجسم وتعرف بالفتحة الاستية أو الشرحية.

الإغماء/الغيبوبة/فقدان الوعي : حالة فقدان الوعي العميقة وهي عادة لا تدوم طويلا وتفقد الحيوانات خلالها وظائفها الدماغية وقدرتها الحسية في حين تتواصل الوظائف الحياتية أي دوران الدم والتنفس.

الجهة المختصة : هي الهيئة المسؤولة عن تسجيل الأحداث المتعلقة بأنشطة الصيد البحري و/أو الكائنات المحمية.

حجيرة : حفرة يتراوح عمقها بين 40 و50 سم على شكل قارورة تضع فيها السلاحفة بيضها.

وضع البيض : عملية وضع البيض في حفرة تحفرها السلاحفة في رمل الشاطئ.

القوائم الزعنفية : أطراف السلاحفة البحرية القائمتان الزعنفيتان الأماميتان عادة ما تكونان أطول ومفلطحة أكثر وتستعملهما السلاحفة بالتوازي للدفع والتجديف، في حين أن القائمتين الزعنفيتين الخلفيتين عادة ما تكونان أقصر وتؤديان وظيفة شبيهة بوظيفة الدفة في القارب.

الفراخ :السلاحف البحرية التي لم يمض وقت طويل على فقسها وما تزال على شاطئ التفريخ أو في البحر، إلى أن تبدأ في تناول غذائها بنفسها (السلاحف ذات الرأس الضخم : حوالي 4 سم والسلاحف الخضراء : حوالي 5 سم).

فترة الاحتضان : المدة الزمنية التي تفصل بين وضع البيض وفسسها أي خروج الفراخ من البيض إلى الشاطئ.

دورة الحياة : تتابع الاحداث من الميلاد إلى الموت.

الهجرة : الانتقال لمسافات طويلة نسبيا سواء بصورة دورية أو فصلية من موطن أو بيئة حياتية إلى أخرى.

العش : الموضع على الشاطئ الذي يظل فيه البيض إلى أن يفقس.

يافعة : الحيوانات التي لن تبلغ بعد مرحلة النضج الكامل والسلاحف التي شرعت في تناول الغذاء إلا أنها لم تبلغ مرحلة النضج الجنسي.

الزواحف : صنف من الفقريات ذات الدم البارد، تأقلم مع الحياة في البر ويضع بيضه في البر. ظهرت الزواحف على وجه الأرض منذ حوالي 270 سنة ومنها اليوم السحليات والثعابين والتماسيح والسلاحف وغيرها.

مركز الاسعاف : مكان يتم فيه إسعاف الحيوانات (السلاحف البحرية) وتلقى فيه الرعاية الصحية والعناية إلى أن تتم إعادتها إلى البرية.

حراشف : صفائح قرنية تغطي درع السلاحف علما بأنه لا يوجد تطابق أو تماثل من حيث الشكل والحجم مع الألواح العظمية التي تقع تحتها. وهي مهمة لتحديد أنواع السلاحف البحرية.

أنواع : مجموعات من الكائنات «المتماثلة» والتي يمكن أن تتزاوج فيما بينها وتضع نسلا قادرا على التناسل.

مخاطر : الأخطار الدماغية المتوقعة أو المحدقة التي تهدد بقاء الأنواع الحيوانية.

عناوين مفيدة

-----  ----- 

-----  ----- 

-----  ----- 

-----  ----- 

-----  ----- 

-----  ----- 

-----  ----- 

-----  ----- 

-----  ----- 

-----  ----- 

-----  ----- 

-----  ----- 

-----  ----- 

-----  ----- 

-----  ----- 

-----  ----- 

-----  ----- 

-----  ----- 

مفكرة

A series of horizontal dashed lines for writing.

مركز الأنشطة الإقليمية للمناطق المتمتعة بحماية خاصة
شارع الزعيم ياسر عرفات ص.ب. 337 – 1080 تونس
الجمهورية التونسية

