

### القرار IG.21/3

#### حول منهج الأنظمة البيئية بما يشمل اعتماد تعريفات الحالة البيئية الجيدة GES والأهداف

الاجتماع الثامن عشر للأطراف المتعاقدة،

التذكير بالرؤية والأهداف الخاصة بتطبيق منهج النظام البيئي في إدارة الأنشطة البشرية البيئية التي تم إقرارها في القرار IG.17/6 الصادر في الاجتماع الخامس عشر الذي عقد في المرية، بأسبانيا (2008) والذي عني بتزويد منطقة البحر المتوسط الصحية بأنظمة بيئية بحرية وساحلية تنسم بتنوعها الإنتاجي والبيولوجي وتفيد الأجيال الحالية والمستقبلية "بالإضافة إلى خارطة طريق تتكون من سبع خطوات لتطبيق نهج النظام البيئي من خلال إتباع خطة اتفاقية برشلونة /عمل البحر الأبيض المتوسط (UNEP/MAP) التي تم إقرارها خلال إنشاء هذا الاجتماع،

التأكيد أيضاً على القرار GI. 20/4 الصادر عن المؤتمر السابع عشر الأطراف المتعاقدة حول نهج النظام البيئي والإقرار بالرضا عن التقدم المُتحقق والعمل الذي تم إنجازه في منطقة البحر الأبيض المتوسط فيما يتعلق بتطبيق خارطة طريق نهج النظام البيئي 1 من خلال مجموعة تنسيق نهج النظام البيئي وهيكل العمل التي تم إنشائه وفقاً لإرشادات هذه المجموعة ويشمل ذلك مجموعات المراسلة بشأن المكلفة الوضع البيئي الجيد (GES) والأهداف،

النظر إلى وثيقة اجتماع "Rio+20 المستقبل الذي نريده" الذي يركز على البحار والمحيطات، الفقرة 158 ،

نشكر السكرتارية وجميع مكونات خارطة برنامج الأمم المتحدة للبيئة UNEP MAP على جهودهم المبذولة لتنفيذ القرار رقم 20/4 الصادر عن اجتماع الأطراف المتعاقدة COP17 الخاص بنهج النظام البيئي، بغض النظر عن الصعوبات المالية والموارد البشرية التي واجهتهم.

إبرك ضرورة قيام الأطراف المتعاقدة بتوفير الدعم الكامل لتنفيذ خارطة طريق نهج النظام البيئي والحاجة إلى توفير موارد مالية ثابتة لدعم تنفيذ العملية على المستويين الإقليمي والقومي، بالاستناد إلى مبادئ اجتماع Rio ؛

**يقرر:**

**الاعتماد** بناء على المادة 18 من اتفاقية برشلونة وعلى الأحكام ذات الصلة من البروتوكولات المتعلقة بها، مثل المادتين 7 و 8 من بروتوكول حماية البحر الأبيض المتوسط ضد التلوث الناتج عن المصادر والأنشطة البرية والمادة الخامسة من البروتوكول الخاص بالتعاون في مجال الوقاية من التلوث الناتج عن السفن، وفي حالات الطوارئ، ومكافحة التلوث الذي يصيب البحر الأبيض المتوسط، والمواد 3 و 7 و 20 من البروتوكول الخاص بالمناطق المحمية على نحو خاص والتنوع الحيوي في البحر الأبيض المتوسط، وقائمة متكاملة من الوضع البيئي الجيد والأهداف ذات الصلة المرتبطة بالأهداف التشغيلية والمؤشرات المتفق عليها في الاجتماع السابع عشر من مؤتمر الأطراف المتعاقدة، كما ورد في الملحق 1 التابع للقرار الحالي،

بناء على المادة الثامنة عشر من اتفاقية برشلونة، يُعد الترحاب هو الأساس السليم لعمل مجموعة التنسيق القائمة بأعمال المراقبة COR MON الخاص بعملية ومبادئ برامج المراقبة المتكاملة وسياسة التقييم المتكاملة وتحليل الثغرات ذي الصلة) كما ورد في الملحق 2 التابع لهذا القرار وفي برنامج الأمم المتحدة للبيئة ((UNEP) قسم تنفيذ السياسة البيئية /"DEPI" مجموعة عمل البحر الأبيض المتوسط(WG.386/Inf.4)،

**المصادقة** على عملية إنهاء الخطوات التالية ل خارطة طريق نهج النظام البيئي، كما ورد في الجدول الزمني نهج النظام البيئي في الملحق 3 ، مع مراعاة التأخيرات السابقة المؤسفة،

**تبني** مبادئ مشاركة البيانات ل خارطة عمل اتفاقية برشلونة كما وردت في الملحق 4 من هذا القرار والتشجيع على تقديم المزيد من التوضيح لتلك المبادئ لمجموعات التنسيق القائمة بأعمال المراقبة COR MON ،

<sup>1</sup>الإشارة إلى تحفظ مصر على التقييم المبني لخطة عمل البحر الأبيض المتوسط والمناطق الساحلية كما هو موضح في الخطوة الثالثة من خريطة الطريق لتطبيق البرنامج البيئي.

**المصادقة** على الهيكل الحكومي المنشأ لإحراز تقدم حول تنفيذ نهج النظام البيئي EcAp ، من خلال مجموعة تنسيق النظام البيئي ومجموعات المراسلة التي تعمل على الوضع البيئي الجيد (GES) والأهداف البيئية، والتحليل الاقتصادي والاجتماعي والمراقبة (ESA)، كما ورد في الملحق 5 ،

إشارة إلى التقدم المتحقق على مستوى تطوير التحليل الاقتصادي الاجتماعي، كما ورد في الملحق 6 ، يشجع هذا التقدم عملية إنهاء التحليل الاقتصادي الاجتماعي وإرشادات دعم التحليلات الاقتصادية الاجتماعية المحلية والاستمرار في العمل من خلال مجموعة تنسيق التحليل الاقتصادي والاجتماعي (COR ESA) ،

**تشجيع** جميع الأطراف المتعاقدة، والمنظمات الدولية والإقليمية ومؤسسات التمويل الدولية والأوساط العلمية على تقديم مزيد من الدعم لإجراءات تطبيق نهج النظام البيئي في منطقة البحر الأبيض المتوسط، ولاسيما لولاسيما تحديد الاختلافات بين القدرات والإمكانيات القومية، مع ملاحظة مبادئ اجتماع Rio وأن الخطوات التالية لخارطة طريق برنامج النظام البيئي ستطلب توافر موارد بشرية ومالية كافية وقدرات تقنية وتنسيقية على المستويين القومي والإقليمي،

**مطلوب** منمطالبة السكرتارية ما يلي:

1. مراجعة وإستكمال تعريفات الوضع البيئي الجديد (GES) ) والأهداف ذات الصلة أثناء فترة العاميين القادمين، من خلال مجموعة تنسيق الوضع البيئي الجديد COR-GEST ومجموعات التنسيق القائمة بأعمال المراقبة COR MON مع الإرشاد الشامل لمجموعة تنسيق نهج النظام البيئي EcAp ، على أساس الأعمال التحضيرية والمقترحات التي تقدمها الأطراف المتعاقدة ومكونات خارطة العمل لإدخال التحسينات وإذا لزم الأمر سد الفجوات الحالية فيما يتعلق ببعض الأهداف الواردة في قائمة الوضع البيئي الجديد (GES). والأهداف .بالاستناد إلى هذا التقرير يجب مراعاة القائمة المحسنة الجديدة للمؤشرات والأهداف ذات الصلة المُدرجة في برامج المراقبة والتقييم المتكامل في اجتماع COP19 ،
2. التحضير بالتعاون مع مكونات خارطة العمل والمنظمات الشريكة المختصة، من خلال عملية مشاركة تضم الأطراف المتعاقدة والمجتمعات العلمية وإرشاد منهجي للمراقبة والتقييم لدراستها خلال الاجتماع الأول لمجموعة تنسيق النظام البيئي EcAp في عام 2014 ومسودة برنامج المراقبة والتقييم الشامل لتقديمها في الاجتماع التاسع عشر للأطراف المتعاقدة لاعتمادها،
3. التحضير بالتعاون مع مكونات خارطة العمل وبناء على أفضل ممارسات اتفاقيات البحار الإقليمية الأخرى على أساس تجريبي وصفحات اختباريه تقييم لندرسها مجموعة تنسيق النظام البيئي EcAp ، لتكون بمثابة وسائل تقدم بحلول عام 2015 لتحديث تقرير الدولة البحرية والساحلية لمنطقة البحر الأبيض المتوسط (SOER-MED) ، وذلك بالتوافق مع أهداف النظام البيئي النظام البيئي النظام البيئي EcAp المتفق عليها،
4. إجراء تحليل الفجوات، في اتفاقية/بروتوكولات برشلونة المتعلقة ببرنامج الوضع البيئي الجيد وبناءً على هذا التحليل، يتم تمكين مجموعة تنسيق النظام البيئي النظام البيئي EcAp من تحقيق مزيد من الانعكاس على الإجراءات الأساسية لتطبيق برنامج النظام البيئي EcAp ،
5. ضمان تنفيذ مبادئ مشاركة البيانات ل خارطة عمل /اتفاقية برشلونة كما هي مقدمة في الملحق 4 من خلال أنشطة جميع مكونات خارطة خريطة العمل/اتفاقية برشلونة؛
6. ضمان تنفيذ هذا القرار من خلال ممارسة أنشطة تشغيلية لاتفاقية /خارطة عمل لاتفاقية برشلونة/خريطة العمل ودمجها في الإستراتيجية التالية لبرنامج العمل الذي سيستقر إستراتيجية عامين .
7. الاستمرار في ضمان أن السياسات الإقليمية والاستراتيجيات وخطط العمل خارطة /اتفاقية برشلونة ستصبح منسقة مع نهج النظام البيئي،
8. الاستمرار في دعم الأطراف المتعاقدة فيما يبذلونه من جهود لتنفيذ الخطوات الأخرى لخارطة طريق النظام البيئي وفقاً للجدول استناداً الزمني المتفق عليه وتعزيز سبل التعاون مع الشركاء والمساهمين وآية عمليات عالمية وإقليمية أخرى وعلى وجه الخصوص مع الإستراتيجية التنفيذية المشتركة للاتحاد الأوروبي الخاصة بالاستراتيجية إستراتيجية إستراتيجية البحرية وتقديم المزيد من خيارات البحث لتعبئة الموارد لتقديم الدعم المالي لنهج النظام البيئي على المستويين الإقليمي والمحلي، مع مراعاة الاختلاف بين قدرات الدول والحاجة إلى عقد تعاون عبر الحدود.

<sup>2</sup> سوف تسمح هذه المراجعة بتحديث القائمة بما يتوافق مع مستوى التطور العلمي والرؤى الجديدة والابتكار ومتطلبات السياسة والاستشارات المتعلقة ببرامج المراقبة ودراسة الجدوى والتكاليف.

## الملحق 1

قائمة مدمجة بالوضع البيئي الجيد في منطقة البحر الأبيض المتوسط والأهداف ذات الصلة

جدول 1: الوضع البيئي الجيد GES والأهداف الخاصة بمنطقة البحر الأبيض المتوسط فيما يتعلق بالأهداف التشغيلية المحددة ومؤشرات الأهداف البيئية المتفق عليها .

الأهداف التشغيلية	المؤشر	الحالة البيئية الجيدة GES	الأهداف المقترحة
1.4 البيئات الساحلية والبحرية الرئيسية التي لم يتم فقدانها	1.4.1 نطاق الانتشار المحتمل/الملحوظ لبيئات ساحلية وبحرية مُعينة مدرجة ضمن بروتوكول المناطق البحرية المتمتعة بحماية خاصة <sup>3</sup>	البيئة موجودة في جميع نطاقات الانتشار الطبيعي الخاصة بها <sup>4</sup> .	الحالة يميل المعدل الطبيعي/ نطاق الانتشار الملحوظ إلى 1 الضغط يقل في النطاق الإنساني الرئيسي ويتسبب في التراجع البيئي
	1.4.2 نمط التوزيع في بيئات ساحلية وبحرية مُعينة مدرجة ضمن بروتوكول المناطق المُتمتعة بحماية خاصة SPA	مدى الانتشار في مؤتمر الأطراف COP19 يتوافق مع الأحوال الفيزيوجرافية والهيدروغرافية والجغرافية والمناخية السائدة.	الحالة ينعكس الانحدار في النطاق البيئي، ويظهر نطاق تعافي البيئات تُوجهاً إيجابياً <sup>5</sup> .
	1.4.3 وضع الأنواع والمجموعات المحددة للبيئة	يؤكد التعداد السكاني وكثافة الأنواع المحددة للبيئة والتركيب النوعي للمجتمع، في إطار توفر الظروف المرجعية المدى الطويل للحفاظ على البيئة <sup>6</sup>	الحالة لا يوجد إنحراف كبير نتيجة له أسباب بشرية لظاهرة الزيادة السكانية وكثافتها فيما يتعلق بالأوضاع المرجعية <sup>7</sup> يوضح التركيب النوعي ظهور توجهات إيجابية نحو الوضع المرجعي من خلال زيادة حصة البيئة لاستعادة البيئات لعافيتها (

<sup>3</sup> اقترح اجتماع الرباط لمركز النشاط الإقليمي للمناطق المُتمتعة بحماية خاصة RAC/SPA الخاص بالتنوع الحيوي وأعمال الصيد في يوليو 2013 أنه يجب أن يشير هذا المؤشر إلى نطاق الانتشار الطبيعي بدلاً من نطاق الانتشار المحتمل.

<sup>4</sup> يجب تحديد نطاق الانتشار الطبيعي في مؤتمر الأطراف COP19.

<sup>5</sup> يجب تحديد مدى الانتشار في مؤتمر الأطراف COP19.

<sup>6</sup> الخط الأساسي المراد تحديده في مؤتمر الأطراف COP19.

<sup>7</sup> يجب تحديد الأوضاع المرجعية في مؤتمر الأطراف COP19 للبيئات التي يجب نظرها بموجب البند EO1.

الأهداف التشغيلية	المؤشر	الحالة البيئية الجيدة GES	الأهداف المقترحة
1.1 الحفاظ على التوزيع النوعي مكفول (التديبات البحرية)	1.1.1 نطاق التوزيع	فقمة البحر المتوسط الراهية: فقمة البحر المتوسط الراهية موجودة على طول السواحل البحر الأبيض المتوسط المسجلة في بيئات مناسبة لهذا النوع.	فقمة البحر المتوسط الراهية: يظل توزيع فقمة البحر المتوسط الراهية ثابتاً أو يتسع، كما أن هذه الأنواع تحتل مناطق أخرى ذات بيئات مناسبة .  <b>الضغط/الاستجابة:</b> الأنشطة البشرية تخضع الأنشطة الإنسانية التي لديها القدرة على إقصاء التديبات البحرية من بيئاتها الطبيعية الأصلية داخل مساحة النطاق الخاص بها أو التي يمكنها إلحاق الضرر ببيئة تلك التديبات البحرية، للنظام والرقابة.  تم تنفيذ تدابير الحفظ الخاصة بالمناطق التي تمثل أهمية للحيتان.  تم تنفيذ الإجراءات الخاصة بإدارة أعمال الصيد التي تعمل على الحد من خطر الصيد العرضي للفقمة الراهية والحيتان أثناء تنفيذ عمليات الصيد .
1.2 المحافظة على حجم تعداد نمو الأنواع المختارة (التديبات البحرية)	1.2.1 وفرة التعداد	تعداد الأنواع له مستويات وفرة تسمح بالتأهيل للوصول إلى تصنيف الفئة الأقل قلقاً على قائمة الاتحاد العالمي للحفاظ على الطبيعة ومواردها9. IUCN.	<b>الحالة</b> وصول تعداد الأنواع لاستعادة المستويات الطبيعية.
	1.2.2 كثافة تعداد الأنواع	فقمة البحر المتوسط الراهية: يسمح عدد الأفراد في المستعمرة بتحقيق حالة حماية مناسبة للملائمة والمحافظة عليها10	<b>الحالة</b> الاستعادة المستمرة لكثافة تعداد الأنواع
1.3 المحافظة على حالة تعداد الأنواع المختارة (التديبات البحرية)	1.3.1 الخصائص الديموغرافية للتعداد (مثل حجم الجسم أو هيكا الفئة العمرية أو نسبة الجنس أو معدلات الخصوبة أو معدلات البقاء على قيد الحياة / الوفاة)	<b>الحيتان:</b> تعداد الأنواع في حالة جيدة: انخفاض معدل الوفيات بسبب البشر 11، نسبة جنس متوازنة مية ولا يوجد انحسار في إنتاج العجول  فقمة البحر المتوسط الراهية: تعداد الأنواع في حالة جيدة: انخفاض معدل الوفيات بسبب البشر، معدلات مناسبة للمواليد الموسمية، ارتفاع إنتاجية المواليد السنوية، معدل توالد ونسبة جنس متوازن	<b>الحالة</b> تيارات انخفاض في معدل الوفيات على بسبب البشر.  <b>الضغط/الاستجابة:</b> الحيتان: تم تنفيذ إجراءات مناسبة للحد من أعمال الصيد العرضية والهجوم بالقنص ووفيات أخرى على يد البشر  الفقمة الراهية: تم تنفيذ الإجراءات المناسبة للحد من أعمال القتل المباشر وأعمال الصيد

<sup>8</sup> أعمال المسح الزلزالي والأنشطة البحرية المسببة للضوضاء والصيد والمرور البحري، الخ .

<sup>9</sup> يصبح تصنيف الأنواع في فئة الأقل إثارة للقلق عند تقييمها ولا تصبح مؤهلة لتكون في فئة الأنواع المعرضة للخطر بشدة "أو" المعرضة للخطر "أو" المستهدفة "أو" المهتدة بالانقراض."

<sup>10</sup> التطبيق على المستوى المحلي وليس على النطاق المقاييس القومي .

<sup>11</sup> يُطلب مؤتمر COP19 بيانات الخط الأساسي

الأهداف التشغيلية	المؤشر	الحالة البيئية الجيدة GES	الأهداف المقترحة
			العرضي ولمنع تدمير البيئة.
1.1 الحفاظ على التوزيع النوعي ( الطيور)	1.1.1 النطاق التوزيعي	الأنواع مستمرة في التوالد في كل بيئاتها الطبيعية بمنطقة البحر الأبيض المتوسط.	<b>الحالة.</b> لا يوجد انكماش ملحوظ في توزيع تعداد الأنواع في منطقة البحر المتوسط في كافة مؤشرات الأنواع، وبالنسبة لطيور البحر التي تعيش في المستعمرة (مثل أغلب الأنواع في منطقة البحر الأبيض المتوسط : ) تم إنشاء مستعمرات جديدة مع تشجيع التعداد على الانتشار بين العديد مواقع الحياة البديلة. 12.

<sup>12</sup> ينصح بذلك من خلال خطط المحافظة على بعض مجموعات الكائنات) أودوين جي وليسر كريستيد تي .

الهدف التشغيلي	المؤشر	الحالة البيئية الجيدةGES	الأهداف المقترحة
1.2 المحافظة على حجم تعداد الأنواع المختارة (الطيور)	1.2.1 وفرة التعداد	تعداد الأنواع له مستويات وفرة تسمح بالتأهيل للوصول إلى تصنيف الفئة الأقل قلًا على قائمة الاتحاد العالمي للحفاظ على الطبيعة ومواردها[13]. IUCN	لا توجد انخفاض في وفرة التعداد الأنواع بسبب البشر. وصول تعداد الأنواع لاستعادة المستويات الطبيعية في الأماكن التي يُمارس فيها الصيد والقتل. يُعد العدد الإجمالي للأفراد يعد كافيًا في مناطق مختلفة.
	1.2.2 كثافة التعداد	تسمح كثافة التعداد في المستعمرة بتحقيق وضع الحماية المفضلة والمحافظة عليها	<b>الحالة</b> الاستعادة المستمرة أو المحافظة على كثافة التعداد في مناطق مختلفة بالقدر الكافي للسماح بتحقيق المرونة المطلوبة لا توجد أعمال تقليص لكثافة التعداد في البيئة الجديدة / المعاد استعمارها (بالنسبة للتعدادات المغطاة)
1.3 المحافظة على وضعية التعداد للأنواع المختارة (الطيور)	1.3.1 الخصائص الديموغرافية للتعداد (مثل حجم الجسم أو عمر البنية الفئوية أو معدل الجنس أو معدلات الخصوبة أو معدلات البقاء/الوفاة)	مجموعات الأنواع في أوضاع جيدة : المستويات الطبيعية لتحقيق النجاح والمستويات المقبولة لبقاء الطيور الصغيرة والبالغة .	مستعمرات الكائنات، ولاسيما تلك المهددة بالخطر وفقًا للاتحاد العالمي للحفاظ على الطبيعة ومواردها IUCN، يتم الحفاظ عليها على المدى الطويل من خلال إتباع مؤشرات نماذج التعداد. عمليات الصيد الطارئة في مستويات منخفضة، ولاسيما بالنسبة للأنواع المهددة بالخطر وفقًا للاتحاد العالمي للحفاظ على الطبيعة ومواردها IUCN.
1.1 التوزيع النوعي مكفول (الزواحف)	1.1.1 التوزيع في النطاق	الأنواع تستمر في الظهور في كل نطاقاتها الطبيعية في منطقة البحر الأبيض المتوسط، با في ذلك العششة والتزاوج والتغذية والبيات الشتوي والجوانب التنموية (حيثما كانت مختلفة عن تلك الخاصة بالبالغين)	<b>الحالة</b> معدل توزيع السلاحف لم يتأثر بشكل ملحوظ بنشاط الإنسان السلاحف مستمرة في العششة في كل أماكن التعشيش المعروفة. <b>الضغط/الاستجابة</b> حماية كل أماكن العششة والتزاوج والتغذية والبيات الشتوي والأماكن التنموية للسلاحف. الأنشطة البشرية 14 التي لديها القدرة على إقصاء السلاحف البحرية من مساحة الحياة النطاقية لها أصبحت خاضعة للتنظيم والرقابة. و تم تقييم التأثير المحتمل على التغير المناخي
1.2 المحافظة على حجم تعداد الأنواع المختارة (الزواحف)	1.2.1 وفرة التعداد	تسمح كثافة التعداد في المستعمرة بتحقيق الحماية الملائمة والمحافظة عليها مع الوضع في الاعتبار جميع المراحل العمرية لتعداد للحيوانات	<b>الحالة</b> لا توجد تخفيض في وفرة التعداد الزواحف بسبب البشر . استعادة تعداد الزواحف للوصول إلى المستويات الطبيعية في أماكن الصيد

<sup>13</sup> يصبح تصنيف الأنواع في فئة الأقل إثارة للقلق عند تقييمها ولا تصبح مؤهلة لتكون في فئة الأنواع "المعرضة للخطر بشدة" أو "المعرضة للخطر" أو "المستهدفة" أو "المهددة بالانقراض".

<sup>14</sup> الاستخدام غير المتحكم فيه لمواقع أعشاش السلاحف والصيد والحركة البحرية الخ ..

الهدف التشغيلي	المؤشر	الحالة البيئية الجيدة GES	الأهداف المقترحة
1.3 المحافظة على حالة تعداد الأنواع المختارة من الزواحف. (الزواحف)	1.3.1 الخصائص الديموغرافية للتعداد (مثل حجم الجسم أو هيكل الفئة العمرية أو نسبة الجنس أو معدلات الخصوبة أو معدلات البقاء على قيد الحياة/ الوفاة)	انخفاض معدل الوفيات التي تحدث نتيجة أعمال الصيد العرضية، 15 ، النسبة الملائمة للجنس ولا يوجد تراجع في معدل المواليد	الاستجابة اتخاذ إجراءات للحد من معدلات الصيد العرضي للسلاحف
	1.4.2 نمط التوزيع في بيئات ساحلية وبحرية معينة واردة ضمن بروتوكول المناطق البحر الأبيض المتوسط التي تتمتع بحماية خاصة SPA	زيادة توزيع مواقع الأعشاش	استعادة الأنواع لأماكن الاعشاش القديمة الخاصة بها
2.1 أنواع منتشرة غير أصلية الحد من الإدخالات	2.1.1 التوزيع المكاني والأصل وحالة التعداد (الثابت مقابل الجوال ) للأنواع غير الأصلية	تم تقليل الإدخال وانتشار خدمة NIS المرتبطة بالأنشطة البشرية إلى أدنى مستوى، وخاصة لاسيما بالنسبة لمعايير المحاسبة الدولية IAS المحتملة.	الحالة تم تقليل عدد الأنواع ووفرة معايير IAS المقدمة كنتيجة ابسبب الأنشطة البشرية. الضغط/الاستجابة - تطوير إدارة الطرق البشرية الرئيسية ذات الصلة والسفن الموجهة لمقدمة معايير NIS (الإستراتيجية المتوسطة إدارة المياه الملوثة وأنظمة التحذير المبكرة للمساحات المائية وما إلى ذلك) - خطط العمل المطورة لمعالجة المخاطر المرتفعة لمعايير NIS إذا ظهرت في منطقة المتوسط.
	2.1.2 اتجاهات لوفرة الأنواع المقدمة، وعلى وجه الخصوص في المناطق الخطرة	انخفاض ووفرة NIS التي تم إدخالها في المناطق الخطرة	الحالة انخفضت ووفرة NIS التي جاءت نتيجة للأنشطة البشرية إلى مستويات لا توفر أية تأثيرات يمكن اكتشافها
2.2. تأثير الأنواع المنتشرة وغير الأصلية في الأنظمة البيئية محدودًا	2.2.1 تأثيرات النظام البيئي على الأنواع المنتشرة على وجه الخصوص	لا يوجد انخفاض في ووفرة الأنواع الأصلية، ولا يوجد تدهور في البيئات ولا تغيير في هيكل المجتمع التي نتج من خلال معايير IAS نتيجة المنافسة أو الافتقار أو أية تأثيرات أخرى مباشرة وغير مباشرة.	الضغط/الاستجابة تم تخفيض تأثيرات معايير NIS إلى الحد الأدنى المعقول
	2.2.16 النسبة بين الأنواع المنتشرة غير الأصلية والأنواع الأصلية في بعض مجموعات المصنفة التي حظيت بدراسة جيدة.	النسبة الثابتة أو المتناقصة لمعايير NIS في البيئات المختلفة	الحالة يجب الضبط وفقًا لاختيار الأنواع ودرجة تأثيرها ذو الصلة بالأنواع المنتشرة حسب الأنواع الأصلية، مع الوضع في الاعتبار دور التغير المناخي في الإسراع من وتيرة إيجاد كثافة تعداد لـ NIS.

<sup>15</sup> تُطلب بيانات الخط الأساسي في مؤتمر الأطراف COP19

<sup>16</sup> جدوى دراسة هذا المؤشر في مؤتمر الأطراف COP19

الهدف التشغيلي	المؤشر	الحالة البيئية الجيدة GES	الأهداف المقترحة
5.1 الإدخال البشري للمواد الغذائية في البيئة البحرية لا يؤدي للحد على عملية التخثر	5.1.1 معدل تركيز المواد الغذائية الأساسية في المسطحات المائية	تتوافق معدلات تركيز المواد الغذائية في النطاق البحري العلوي مع الأوضاع الفيزيوجرافية والجغرافية والمناخية السائدة	الحالة 1. معدلات تركيز المواد الغذائية المرجعية وفقاً للخصائص المائية والكيميائية والمورفولوجية المحلية للمنطقة البحرية غير المتأثرة <sup>17</sup> 2. اتجاه تنازلي لمعدلات تركيز المواد الغذائية في المسطحات المائية في المناطق المعرضة للتأثير البشري المُحدد إحصائياً
			الضغط 1. تقليل إنبعاثات BOD من الموارد القائمة على الأرض 2. تقليل إنبعاثات المواد الغذائية من الموارد القائمة على الأرض
	5.1.2 معدلات التغذية (السيليكات والنيتروجين والفسفور) متى كان ذلك ممكناً	الحفاظ على النسب الطبيعية للمواد الغذائية	
5.2 منع التأثيرات المباشرة لفرط تخصيب المواد الغذائية	5.2.1 معدل تركيز الكلوروفيل في المسطحات المائية	المستويات الطبيعية للكتلة الحيوية من الطحالب المتسقة مع مع الأوضاع الفيزيوجرافية والجغرافية والجوية السائدة <sup>18</sup>	الحالة 1. معدلات تركيز الكلوروفيل في المناطق عالية الخطورة أقل من عتبات البدء <sup>19</sup> 2. يوجد اتجاه تنازلي في معدلات تركيز الكلوروفيل عالي الخطورة تأثراً بالأنشطة البشرية
	5.2.2 شفافية المياه في الأماكن ذات الصلة	شفافية المياه بالاتساق مع الأوضاع الفيزيوجرافية والجغرافية والمناخية السائدة.	الحالة 1. دليل التعكير خلف عتبة البدء في المناطق عالية الخطورة 2. ايجاد اتجاه تصاعدي للشفافية في المناطق المتأثرة الأنشطة البشرية
5.3 منع التأثيرات غير المباشرة لفرط تخصيب المواد الغذائية	5.3.1 الأكسجين الذائب بالقرب من القاع، مثال التغييرات الناتجة عن زيادة معدل تحلل المواد العضوية بالإضافة إلى حجم الخاص في المنطقة ذات الصلة <sup>20</sup>	مياه القاع المشبعة بالكامل بالأكسجين بالاتساق مع الأوضاع الفيزيوجرافية والجغرافية والمناخية السائدة.	الحالة 1. معدلات تركيز الأكسجين الذائب في المناطق عالية الخطورة أعلى من عتبات البدء المحلية <sup>21</sup> 2. اتجاه تصاعدي لمعدلات تركيز الأكسجين الذائب في المناطق الواقعة تحت تأثير الأنشطة البشرية

<sup>17</sup> يجب ضبط عتبات البدء بموجب قرار من الأطراف المتعاقدة في اجتماع الأطراف المتعاقدة COP19.

<sup>18</sup> يجب ضبط عتبات البدء في اجتماع الأطراف المتعاقدة COP19.

<sup>19</sup> يجب ضبط عتبات البدء في المستقبل ومناقشة جواها بموجب قرار من الأطراف المتعاقدة في اجتماع الأطراف المتعاقدة COP19.

<sup>20</sup> إجراء المراقبة في الأماكن المناسبة.

<sup>21</sup> يجب ضبط عتبات البدء بموجب قرار من الأطراف المتعاقدة في اجتماع الأطراف المتعاقدة COP19.



الهدف التشغيلي	المؤشر	الحالة البيئية الجيدة GES	الأهداف المقترحة
7.1 تقليل التأثيرات الواقعة على النظام البيئي البحري والساحلي الناتجة عن التنوع المناخي و/أو التغير المناخي	7.1.1 تغيرات واسعة النطاق فيما يتعلق بتداول الأنماط ودرجة الحرارة ومعدل الحموضة PH وتوزيع الملوحة	الأنظمة البيئية مرنة بالقدر الكافي للتكيف مع التغير المناخي.	تم تقليل التأثيرات البشرية التي قد تحدث تغييراً في القدرة التكيفية للنظام البيئي.
	7.1.2 التغيرات طويلة المدى على المستوى البحري		
7.2 تقليل التعديلات الناتجة عن أعمال البناء المستمرة على المناطق الساحلية والمائية والتركيبات البحرية والهياكل الراسية بقاع البحر	7.2.1 التأثير على عملية التدوير الناتجة عن وجود هذه الهياكل	يمكن الحفاظ على النماذج الموجبه والحالية بشكلها الطبيعي بقدر الإمكان من خلال إقامة هياكل جديدة في المواقع بالقرب من الشاطئ	يتم تخطيط وتنفيذ وتشغيل الهياكل الجديدة المنشأة في المناطق البحرية والشاطئية بطريقة معينة تكفل الحفاظ على النماذج الموجبه والحالية بشكلها الطبيعي بقدر الإمكان.
	7.2.2 يشمل تغييرات و/أو عملية التدوير الناتجة عن موقع ونطاق البيئات التي تأثرت مباشرة بالتعديلات: آثار الهياكل المؤثرة	التأثيرات السلبية الناتجة عن الحد من إنشاء هياكل جديدة إلى أدنى مستوى بدون إحداث أي تأثير على النطاق الأكبر للنظام الساحلي والبحري	التخطيط لإقامة هياكل جديدة مع الوضع في الاعتبار جميع تدابير وإجراءات التخفيف الممكنة للحد من التأثير الواقع على النظام البيئي الساحلي والبحري بالإضافة إلى خدمات تلك الهياكل والمباني المتكاملة والموجودات الثقافية / التاريخية المتعلقة بها. الترويج لصحة النظام البيئي متى أمكن ذلك.
7.3 تقليل تأثيرات التعديلات الناتجة عن التغييرات المطبقة على تيارات المياه المتجددة من مستجمع الأمطار وفيضان مياه البحر والمياه التي تغمر السواحل وخروج المياه المالحة من محطات عمليات تحلية مياه البحر ومن مداخل ومخارج مياه البحر إلى أدنى مستوياتها	7.3. التغييرات في معدل توزيع الأنواع الأساسية نتيجة للتأثيرات دخول وخروج مياه البحر.	تدوير المياه في البيئات الساحلية والبحرية والتغييرات في مستويات الملوحة ودرجات الحرارة في إطار عتبات البدء بغرض الحفاظ على العمليات الطبيعية/البيئية	الأخذ في الاعتبار الحدود الموقع المحددة والمقبولة للأنواع الأساسية بالقرب من هياكل مداخل ومخارج مياه البحر تم أثناء تخطيط وبناء وتشغيل هذه البنية التحتية

الهدف التشغيلي	المؤشر	الحالة البيئية الجيدة GES	الأهداف المقترحة
8.1 احترام الطبيعة الديناميكية لطبيعية الخطوط الساحلية والمناطق الساحلية في حالة جيدة	8.1.1 المدى المساحي لتآكل السواحل وعدم استقرار الخط الساحلي	تم الحفاظ على صمود الساحلية وتحسينها، وتطوير الاستخدامات الساحلية لتتكيف مع معدل تآكل السواحل	مُنعت تأثيرات تآكل السواحل الناتجة عن العوامل البشرية وتم والتصدي لها من خلال برامج إدارة تآكل السواحل الذي يسمح بالتذبذب الطبيعي لمستوى الساحل ويحد من مخاطر تآكل السواحل إلى أدنى المستويات
	8.1.2 التغييرات في ديناميكيات الترسبات على طول الخط الساحلي	تقع ديناميكيات الترسبات طويلة المدى في إطار الطبيعي <sup>22</sup>	تم تقليص معدل الاختلال في التدفقات من خلال تطوير الإدارة المتكاملة لحوض النهر وممارسات إدارة الرمال الساحلية
	8.1.4 يخضع طول الخط الساحلي إلى الاختلال الفيزيائي نتيجة لتأثير الإنشاءات والمباني التي شيدها البشر.	يجب الحد من الاختلال الفيزيائي الواقع على المناطق الرملية الساحلية من الأنشطة البشرية إلى أقل مستوى له	تم تخفيض التأثيرات السلبية للأنشطة البشرية على المناطق الساحلية الرملية إلى أدنى مستوياتها من خلال اتخاذ تدابير إدارة مناسبة
9.1 تركيز الأولوية 23 يتم الحفاظ على معدل تركيز الملوثات في نطاق الحدود المقبولة ومراعاة عدم زيادتها	9.1.1 معدل تركيز الملوثات الأساسية الضارة <sup>24</sup> بالنباتات أو الترسبات أو المياه	يصل مستوى التلوث إلى أسفل عتبة البدء المحددة للمساحة المعنية والأنواع ذات الصلة	<b>الحالة</b> معدلات تركيز الملوثات الخاصة أقل من معدلات EAC أو أقل من معدلات التركيز المرجعية <sup>25</sup> لا توجد إحصائيات تدل على وجود اتجاه تراجع في معدلات تركيز الملوثات في الترسبات والنباتات المتوطنة في المناطق المتأثرة بأنشطة الإنسان. <b>الضغط</b> تقليل الانبعاثات الملوثة الصادرة من الموارد البرية <sup>26</sup>
9.2 تقليل تأثير انبعاث الملوثات إلى الحد الأدنى	9.2.1 يؤثر مستوى تأثيرات التلوث للملوثات الأساسية، نظرًا لوجود علاقة السبب والنتيجة.	لا تتسبب معدلات تركيز الملوثات في حدوث ارتفاع حاد في حالات التلوث.	<b>الحالة</b> تأثيرات الملوثات أقل من عتبة البدء <sup>27</sup> اتجاه تنازلي في عمليات الإطلاق التشغيلية للزيوت والملوثات الأخرى الناتجة عن ممارسة الأنشطة الساحلية والبحرية والأنشطة داخل عرض البحر.

<sup>22</sup> يجب على اجتماع COP19 توضيح الوضع البيئي الجيد GES باستمرار .

<sup>23</sup> تدرج الملوثات ذات الأولوية ضمن بنود اتفاقية برشلونة وبروتوكول المصادر والأنشطة البرية. LBS

<sup>24</sup> لإجراء مزيد من الأعمال على الشروط المرجعي، استخدم برنامج ERL لمعالجة الترسبات مع الوضع في الاعتبار الأنواع الكائنات في منطقة البحر الأبيض المتوسط.

<sup>25</sup> عتبات البدء التي يتعين ضبطها في اجتماع أطراف التعاقد COP19.

<sup>26</sup> تم تنفيذ برامج تخفيض معدلات الملوثات بالفعل من خلال بروتوكولات اتفاقية برشلونة والإستراتيجية إستراتيجية الإقليمية للنفابات البحرية.

<sup>27</sup> عتبات البدء التي يتعين ضبطها في اجتماع أطراف التعاقد COP19.

الهدف التشغيلي	المؤشر	الحالة البيئية الجيدة GES	الأهداف المقترحة
9.3 منع حالات التلوث الحادة وتقليل تأثيراتها الضارة إلى أدنى مستوى	9.3.1 معدل الحدوث والأصل ( حيثما أمكن ) ونطاق حالات التلوث الحادة الهامة مثال : (مثل بقع من النفط والمنتجات النفطية والمواد الخطرة ) وتأثيرها على الكائنات الحية المتضررة من هذا التلوث	تم تخفيض معدلات حدوث حالات التلوث إلى أدنى مستوى لها.	<b>الضغط</b> 1. يوجد اتجاه تنازلي لمعدل وقوع حالات التلوث الحادة
9.4 لا تتجاوز مستويات الملوثات الضارة المعروفة في أغلب أنواع الأطعمة البحرية المعايير الثابتة	9.4.1 تتجاوزت المستويات الفعلية للملوثات التي تم اكتشافها بالإضافة إلى عدد من الملوثات الحد الأقصى للمستويات الرقابية في الأطعمة البحرية شائعة الاستهلاك 28	تدخل معدلات تركيز الملوثات ضمن حدود المستويات لرقابي للاستهلاك البشري.	<b>الحالة</b> تقع معدلات تركيز الملوثات في إطار المستويات الرقابية المقررة قانوناً.
9.4.2 قد يتكرر تجاوز المستويات الرقابية للملوثات	لم يتم تجاوز أية مستويات رقابية للملوثات في الأطعمة البحرية	<b>الحالة</b> يوجد اتجاه تنازلي في تكرار ظهور الحالات من عينات الأطعمة البحرية بها المستويات أعلى من الحدود الرقابية للملوثات.	
9.5 لن تضعف نوعية الماء بالنسبة لماء الاستحمام والمساحات الترفيهية الأخرى صحة الإنسان .	9.5.1 تقع النسبة المئوية لإجراءات قياس معدلات تركيز بكتريا إنتروكوشي المعوية في إطار المعايير المقررة ذات الصلة	تقع معدلات تركيز بكتريا إنتروكوشي المعوية في إطار المعايير المقررة ذات الصلة	<b>الحالة</b> يوجد اتجاه تصاعدي للنسبة المئوية لإجراءات قياس معدلات تركيز بكتريا إنتروكوشي المعوية ويقع في إطار المعايير المقررة ذات الصلة
10.1 تم تقليل التأثيرات المتعلقة بخصائص وكميات النفايات البحرية في البيئات البحرية والساحلية إلى أدنى معدلاتها <sup>29</sup>	10.1.1 يوجد اتجاهات بالنسبة لحجم النفايات الملقاة على الشاطئ و/أو المترسبة على الخطوط الساحلية، بما في ذلك تحليل مكوناتها بالإضافة إلى التوزيع المكاني، وإن أمكن تحديد المصدر الأصلي	لا يؤثر عدد/حجم عناصر النفايات البحرية على السواحل سلبيًا على صحة الإنسان والحياة البحرية وخدمات النظام البيئي.	<b>الحالة</b> هناك اتجاه تنازلي في عدد/حجم (عناصر) النفايات البحرية المترسبة على السواحل .
10.1.2 توجد توجهات بالنسبة لكميات النفايات في العمود المائي، بما في ذلك المواد البلاستيكية الصغيرة، وعلى قاع البحر	لا يؤثر عدد/حجم عناصر النفايات البحرية على المسطحات المائية وقاع البحر سلبيًا على صحة الإنسان والحياة البحرية وخدمات النظام البيئي ولا تشكل خطرًا على أنشطة الملاحة.	<b>الحالة</b> يوجد اتجاه تنازلي في عدد/حجم عناصر النفايات البحرية المترسبة على المسطحات المائية وقاع البحر	

<sup>28</sup> يتعين ضمان التقصي وتتبع عينات أصل الطعام البحري.<sup>29</sup> من الضروري أن يتم تطوير خط أساسي يتسق مع الخطة الإقليمية للنفايات البحرية في اجتماع الأطراف المتعاقدين COP19

الأهداف التشغيلية	المؤشر	الحالة البيئية الجيدة GES	الأهداف المقترحة
10.2 تخضع تأثيرات النفايات على الحياة البحرية للرقابة إلى الحد الأقصى القابل للتطبيق	10.2.1 توجد توجهات بالنسبة حجم النفايات التي تناولتها الكائنات البحرية، أو تنسب في إرباكها، ولاسيما الثدييات والطيور البحرية والسلاحف30		يوجد اتجاه تنازلي بالنسبة لحالات المتشابهة و/أو اتجاه تنازلي في المحتوى المعوي لأنواع الحارسة.

يجري مناقشة المقياس الجيوغرافي والأنواع والقائمة المرجعية البيئية الواجب مراعاتها للحالة البيئية الجيدة GES والأهداف الخاصة المتعلقة بالهدف البيئي الأول (التنوع الحيوي) كما هو مُتفق عليه من قبل مراكز التنسيق SPARAC في اجتماعهم المنعقد في الرباط، المغرب، يوليو 2013.

### 1. البيئات الساحلية والبحرية الرئيسية

المقياس الجيوغرافي : يجب إنجاز أعمال التقييم والقياس على المستوى المحلي واستخدامهم لإجراء التقييمات الإقليمية الفرعية والإقليمية أيضاً (إن أمكن) يجب تصنيف أعمال التقييم شبه الإقليمية بالنسبة لكل قطاع من القطاعات شبه الإقليمية المتوسطة الأربعة، والتي تستخدم لإجراء التقييم الأولي الجاري تنفيذه في إطار عمل برنامج EcAp.

#### البيئات التي يتعين مراعاتها :

توجد المجتمعات الحيوية لطحالب المنطقة الشاطئية السفلى (مواجهة لقواقع الفيرمتديا أو الرصيف البحري) القيعان الصلبة المرتبطة بالطحالب متناهية الصغر، مراعي من الأعشاب البحر الضخمة بوسيدونيا أو شينكا، القيعان الصلبة المزودة بالمجتمعات الحيوية لنباتات الركيز الثابتة والكهوف شبه المظلمة، المجتمعات المتعايشة مع القيعان الجرفية المليئة بالحئات (مواجهة لطحالب ليتوميترافالانجيم)، المجتمع الحيوي للشعب المرجانية في أعماق البحار، التسربات والمجتمعات الحيوية لتربة منطقة أعماق البحار (في مواجهة إيسيدليا الونجاتا) الآثار الطبيعية المدرجة في خطة عمل النشاط الخضري البحري: 31 الحدود المرجانية لنبات البوسيدونيا وتشكيلات السطح الحيوي والأسطح) القواعد الخاصة بقواقع الفيرميتايدي المغطاة بطبقة رقيقة من الطحالب) وأحزمة محددة من طحالب السيستوسيرا . مناطق التيارات الصاعدة والجبهات الهوائية والدوامات.

هذه قائمة دلالية بالبيئات الواجب مراعاتها وتوجيه مزيد من الرعاية لها) ولاسيما فيما يتعلق بالبيئات البحرية) في إطار توضيح المراقبة المتكاملة لكل منطقة من المناطق الإقليمية الفرعية الأربعة للبحر المتوسط.

### 2. وصف الحالة البيئية الجيدة والأهداف الخاصة بالثدييات البحرية :

المقياس الجغرافي : بالنسبة للحياتين يجب إنجاز أعمال التقييم والقياس على المستويين المتوسطي، والمحلي إن أمكن. أما بالنسبة للفقمة الراهبة، يجب فإن أعمال التقييم والقياس يتعين إنجازها على المستويين المحلي وتحت الإقليمي.

#### أنواع الثدييات البحرية التي يتعين مراعاتها:

الحوت الزعنفي	الحوت الزعنفي
الدلفين الشائع	الدلفين الشائع
الحوت المرشد طويل الزعانف	الحياتان ذات الزعانف الطويلة
الفقمة الراهبة	بقمة الراهب في البحر الأبيض المتوسط
حوت العنبر	حوت العنبر
الدلفين المخطط	الدلفين المخطط
الدلفين قاروري الأنف	الدلفين قاروري الأنف

<sup>30</sup> تتمتع الثدييات البحرية والطيور البحرية والسلاحف بالرعاية والاهتمام في خطط العمل الإقليمية الوارة في بروتوكول SPA/BD.

<sup>31</sup> تم إقرار خطة عمل لحفاظ على النشاط الخضري البحري في البحر الأبيض المتوسط في الاجتماع العادي الحادي عشر للأطراف المتعاقدة المتعلق باتفاقية برشلونة وبروتوكولاتها) مالطا، من 27 إلى 30 أكتوبر. 1999

### 3. توصيف الحالة البيئية الجيدة والأهداف الخاصة بالطيور :

المقياس الجغرافي: بالنسبة للطيور يجب إنجاز أعمال التقييم والقياس على المستوى المحلي وتحت إقليمي والبحر الأبيض المتوسط، وإن أمكن على مستوى التعداد أيضاً .

أنواع الطيور يتعين مراعاتها: (بالترتيب الأبجدي)

*Calonectris diomedea* (Scopoli, 1769)

*Chroicocephalus genei* (Breme, 1839)

*Hydrobates pelagicus* (Linnaeus, 1758)

*Larus audouinii* (Payraudeau, 1826)

*Phalacrocorax aristotelis* (Linnaeus, 1761)

*Puffinus mauretanicus* (Lowe, PR, 1921)

*Puffinus yelkouan* (Brünnich, 1764)

*Sterna bengalensis* (Lesson, 1831)

*Sterna nilotica* (Gmelin, JF, 1789)

*Sterna sandvicensis* (Latham, 1878)

### 4. وصف الحالة البيئية الجيدة والأهداف الخاصة بالزواحف :

المقياس الجغرافي: يجب إنجاز أعمال التقييم والقياس على المستويين المحلي والمتوسطي، لقياس مدى نشاط بناء الأعشاش ، وعلى مستوى البحر الأبيض المتوسط لقياس حجم الوفرة العددية وأوضاعها .

أنواع السلاحف التي يتعين مراعاتها :

*Caretta caretta* (Linnaeus, 1758)

*Chelonia mydas* (Linnaeus, 1758)

*Trionyx triunguis* (Forsk., 1775)

*Dermochelys coriacea* (Vandelli, 1761)

المقياس الجغرافي والقائمة المرجعية بالأنواع الواجب دراستهم فيما يتعلق بالحالة البيئية الجيدة GES والأهداف الخاصة بها بالإشارة إلى الهدف البيئي الثاني) الأنواع غير المتوطنة (كما تم الاتفاق عليها من قبل مراكز التنسيق SPA/RAC في اجتماعهم الذي عقد في الرباط، المغرب، يوليو 2013

المقياس الجغرافي:

يجب إنجاز أعمال التقييم والقياس على المستوى تحت الإقليمي .

الأنواع التي يجب دراستها:

يجب تحديد قائمة معايير المحاسبة الدولية IAS على المستوى تحت الإقليمي في إطار أعمال المراقبة المتكاملة.

ملحوظة:

مراعاة حدود المساحة الشاطئية الممتدة باتجاه اليابسة والتي يغطيها بروتوكول ICZM ، بالإضافة إلى البيئات /الأنواع الأرضية التي تطلب دراستها في إطار أعمال EcAp. لتحقيق هذه الغاية يجب تعديل قوائم الأنواع الواردة في الملحقات الخاصة ببروتوكول SPA/BD والقائمة المرجعية للبيئات التي اعتمدها الأطراف المتعاقدة لتصبح أكثر أهمية بالنسبة للبيئات /الأنواع الأرضية الساحلية. يضمن ذلك إمكانية تطبيق بروتوكول ICZM منهج النظام البيئي على نحو متكامل

وبالمثل، بالنسبة للأنظمة البيئية والمناطق الساحلية المتعلقة بEO8 ، ولاسيما بالنسبة لتغيير استخدامات الأرض وأنواع المساحات وتقسيم البيئات، فإنه يتعين أن يتم بذل المزيد من الجهود التقنية والعلمية حتى يمكن تنفيذ برنامج EcAp بمنظوره الداخلي وفقاً لما تم طلبه في بروتوكول ICZM في بنوده رقم 3 و (d) 5 و (c) 6 و 10 و 11 و 18.2

أولوية المواد التي وافقت عليها المراكز التنسيقية لبرنامج MEDPOL في اجتماعهم الذي عقد في نوفمبر 2009 بمدينة أوكس إن بروفينس في فرنسا.

المجموعة الأولى: يجب متابعة المواد التي يتعين من أجلها إعداد البرامج وأعمال القياس كل عامين واقترح الاجتماع أن الاختيار سيتم طرحه في كل اجتماع تعقده الأطراف المتعاقدة، بموجب الاتفاقية المبرمة في اجتماع مراكز التنسيق MED POL

•المواد الغذائية (المتعلقة ب EO5)

1. BOD (هي مجموعة المواد القابلة للتصنيف البيولوجي والمعير عنها بالاختصار BOD ) من المصادر الصناعية.
2. BOD ( مجموعة المواد القابلة للتصنيف البيولوجي والمعير عنها بالاختصار BOD) من مياه الصرف المدن الحضرية.
- 3.النيتروجين الكلي
- 4.الفوسفور الكلي

•المعادن والمركبات ذات الصلة ( بالإشارة إلىEO9 )

- الكروم
- الكادميوم
- الرصاص
- الزئبق
- مركبات القصدير العضوية
- مركبات الزئبق العضوية
- مركبات الرصاص العضوية

•مركبات الهالوجين العضوية (بالإشارة إلىEO9)

- مركبات ثنائيات الفينيل المحتوية متعددة ال كلورة(PCBs )
- مركبات ثنائيات الداينزو المحتوية على متعددة الكلورة(PCDDs)
- مركبات فيوران الدينزو المحتوية متعددة الكلورة ( PCDF )

•إجمالي الجزيئات المعلقة ( بالإشارة إلىEO9 )

- إجمالي المركبات العضوية المتطايرة
- أكاسيد النيتروجين
- الأمونياك NH3
- أكسيد الكبريت

•-المبيدات الحشرية المحتوية على مركبات الهالوجين العضوية (بالإشارة إلىEO9 )

- إندوسلفان\*
- سداسي كلورو الهيكسان الحلقي\*
- سدلسي كلوريد بنزين\*
- مركبات عضوية أخرى ( بالإشارة إلى EO9 )
- ثنائي إيثل الفثالات (DEHP)
- \*المواد قيد المراجعة في إطار اتفاقية ستوكهولم

المجموعة الثانية المواد التي تتطلب تحضير معلومات علمية إضافية ( موارد وكميات وتأثيرات وما إلى ذلك)

أظهرت تقارير التقييم والقياس التي يتم إعدادها عن البيئة البحرية لمنطقة المتوسط وأعمال التقييم الأخرى ذات الصلة وجود قدر كاف من الأدلة العلمية على التأثيرات السلبية لمجموعة المواد المدرجة أدناه في البيئة البحرية .وعلى الرغم من ذلك فإن البيانات والمعلومات الخاصة بالموارد والكميات ونظام أهمية التحرير والمعلومات الأخرى لا تزال غير متوفرة .وبالإضافة إلى ذلك هناك حاجة إلى سد الفجوات قبل النظر في اتخاذ أي قرار آخر حول تقييد وتقليل مدخلاتها .هذه القائمة) غير شاملة (تتضمن ما يلي:

- المركبات المحتوية على المركبات الفينولية (بالإشارة إلى EO9 )
- مبثبات اللهب المبرومة (بالإشارة إلى EO9)
- الهيدروكربونات ( بالإشارة إلى EO9 ) :
- الهيدروكربونات العطرية متعددة الحلقات
- سلسلة البارافينات الكلورة القصيرة\*

المجموعة الثالثة: المواد الطارئة التي يتعين من أجلها إكمال أو البدء في إعداد صورة المخاطر والتقييم. حددت برامج الأبحاث البحرية الحالية وجود عدد من المواد الكيميائية الجديدة الجديدة في النظام البيئي البحري. لم يتم بعد تقييم مخاطرها. هذه القائمة ( غير شاملة ) وتتضمن ما يلي:

- المواد الصيدلانية (بالإشارة إلى EO9)
- المواد المحتملة الواردة في إطار عمل اتفاقية ستوكهولم ( بالإشارة إلى EO9)





## الملحق 2

### عملية ومبادئ برامج المراقبة المتكاملة لاتفاقية برشلونة /UNEP MAP وسياسة التقييم المتكاملة UNEP MAP

#### أ. المبادئ الشاملة لمبادئ لبرامج المراقبة المتكاملة لاتفاقية برشلونة / UNEP MAP

##### الكفاءة والملائمة (المبدأ الشامل الأول)

يجب أن تكون برامج المراقبة المتكاملة متاحة لتوفير جميع البيانات المطلوبة لتقييم ما إذا كان قد تم تحقيق حالة البيئة الجيدة GES أو الحفاظ عليها، والمسافة الوصول لهذه الحالة ومدى النجاح المحقق في الطريق إليها، والنجاح باتجاه تحقيق الأهداف البيئية، كما يجب أن تعمل على توفير البيانات الخاصة بحساب/تقدير المعايير والمؤشرات ذات الصلة والتي تم اعتمادها في برنامج EcAp.

##### التنسيق والترابط (المبدأ الشامل الثاني)

يتعين أن تتبع برامج المراقبة المتكاملة متوافقة بقدر الإمكان ببرامج المراقبة المتفق عليها. وبشكل مثالي يتعين على الأطراف المتعاقدة مراقبة مجموعة العناصر الإقليمية العامة، واتباع النتائج المتفق عليها والحلول المكانية قابلة للمقارنة والطرق النموذجية المتفق عليها بطريقة تنسيقية منظمة. كذلك فيمكن إدراج المواصفات المشتركة واستخدام بيانات الملاحظة الأخرى في المنطقة، مثل التصوير بالقمم الصناعي للمساهمة في عملية التنسيق. وفي النهاية تعمل برامج المراقبة المتكاملة على تيسير عملية تطبيق إجراءات التخفيف المتسق، بالشكل الذي يتيح إمكانية عمل الإجراءات التي يتخذها أحد الأطراف المتعاقدة لتيسير والمساعدة في تحقيق الوضع البيئي الجيد GES لدى الأطراف المتعاقدة الأخرى.

##### البيانات الهندسية وإمكانية الوصول (المبدأ الشامل الثالث)

سوف ينتج عن أي برنامج مراقبة متكامل ومتربط وبصورة مثالية جميع البيانات عن أية مجموعة معايير إقليمية عامة. من أجل إنشاء مجموعة البيانات العامة وتحقيق إمكانية الوصول للبيانات، تحتاج مصادر البيانات أن تضمن قدرتها على تسليم البيانات باستخدام نفس صيغة الواجهة. حتى يمكن إنشاء مجموعة البيانات العامة وتجنب لازدواجية العمل، يجب مراعاة قواعد البيانات القائمة وتدفقات البيانات على المستوى العالمي أو الإقليمي التي تقوم بالفعل بتوفير مساحة كبيرة من البيانات المتاحة على المستوى الإقليمي.

##### مفهوم برامج المراقبة المتكيفة (المبدأ الشامل الرابع)

قد تظهر أية ضغوط جديدة أو كانت معروفة سابقاً أو ضغوط أخرى من شأنها أن تؤدي إلى تدهور الأنشطة الاجتماعية الاقتصادية في المناطق البحرية والساحلية و/أو قد نقل الضغوط القائمة أو يتم محوها. بتردد وكثافة وجميع برامج المراقبة قد تكون بحاجة إلى التعديل للاستجابة بشكل أفضل لأي موقف تغيير. مر على تنفيذ برنامج نهج الأنظمة البيئية ECAP ست سنوات من الدورات، ومع ذلك فقد تكون هناك حاجة إلى قدر أكبر من التعديل المستمرة لبرامج المراقبة.

##### مراعاة الفروقات في الفهم العلمي لجميع الأهداف البيئية (المبدأ الشامل الخامس)

ومن المعروف على نطاق واسع أن مستوى المعرفة العلمية تطور بشكل أكبر بالنسبة لبعض الأهداف البيئية مقارنةً بأية أهداف أخرى. مثال: تم تحديد الملوثات وعملية التخثر بالفعل إلى حد ما، من خلال القواعد واللوائح القائمة وبعض المواصفات الموجودة المتصلة بالحالة البيئية الجديدة GES والمتعلقة بهذه الأهداف البيئية. بالنسبة لبعض الأهداف البيئية، مثل الضوضاء والأنظمة البيئية الساحلية والمناظر الطبيعية، يتوفر ثر ضئيل من المعرفة ولم تتحدد هذه الأهداف سابقاً أو تم تناولها في سياق مختلف. يجب أن تشجع المعرفة المحدودة ببعض الأهداف البيئية إطلاق جهود المراقبة، بدءاً من المراقبة الاستقصائية التي سيتم إنشاؤها بناء على أحدث التطورات العلمية.

### استخدام منهج العمل القائم على المخاطر ومبدأ التحفظ الوقائي (المبدأ السادس)

لن تكون الموارد الطبيعية أبداً غير محدودة وعادة ما تكون محدودة للغاية. وحتى يمكن تحقيق التنفيذ الناجح لخارطة طريق النظام البيئي EcAp بطريقة رخيصة، يجب مراراً وتكراراً تحديد ومراقبة المساحات التي تعاني من ضغط كبير نسبياً ونباتات المنطقة البيئية المعروفة بأنها أكثر حساسية. وبالإضافة إلى ذلك، فقد تزيد جهود المراقبة في المساحات التي تعد قريبة من حدود الوضع البيئي الجيد GES درجة الثقة في التقييم، وبالتالي، تزيد الثقة في القرار الواجب اتخاذه للتدابير اللازمة.

يتطلب مبدأ التحفظ الوقائي اتخاذ الإجراءات، حتى في المناطق التي لا يمكن عدم تأكد إذا كانت الحالة البيئية جيدة أو أقل من مستوى الجودة المطلوبة. قد ترجع حالة عدم الجزم إلى الفهم المحدود للحالة البيئية الجيدة لمناطق معينة. تتمثل نتائج مبدأ التحفظ الوقائي للقيام بالمراقبة في احتمالية أن تكون هذه المناطق ذات الحالة البيئية غير المؤكدة في حاجة إلى البحث.

### ب. المبادئ الشاملة لسياسة التقييم المتكاملة لاتفاقية برشلونة / UNEP MAP

#### الثبات (المبدأ الأول)

يتعين على السياسة المتكاملة أن تحقق:

- طرق ومنتجات التقييم، بما في ذلك مراعاة اتساق الأوجه الاقتصادية والاجتماعية في جميع أنحاء منطقة البحر الأبيض المتوسط،
- تكون الأهداف البيئية ومنتجات التقييم متوافقة تبادلياً،
- تتسق طرق المراقبة بالدرجة التي تتيح تيسير عقد المقارنة بين نتائج المراقبة، والقيام بذلك
- يجب الوضع في الحسبان التأثيرات العابرة للحدود ذات الصلة والخصائص العابرة للحدود،
- تصبح نتائج التقييم وسيلة مبدئية لتقييم حالة البيئة البحرية والساحلية وتحقيق ( أو عدم تحقيق ) الوضع البيئي الجيد GES والأهداف المتفق عليها، بالإضافة إلى فعالية تنفيذ الخطط الإقليمية وأية تدابير أخرى يجري تبنيها.

#### برنامج عمل النظام البيئي EcAp باعتباره إطاراً للتقييم المتكامل (المبدأ الثاني)

يجب تصميم وإنشاء سياسة متكاملة للتقييمات بالنسبة لكل سياسات وخطط العمل لاتفاقية برشلونة /برنامج الأمم المتحدة للبيئة (UNEP)/خطة العمل الخاصة بالبحر الأبيض المتوسط (MAP)، بناء على الأهداف البيئية لبرنامج النظام البيئي EcAp المتفق عليها والمعايير النسبية والمؤشرات والعوامل التي تشكل تحقيق الحالة البيئية الجيدة.

#### التقييم الدوري (المبدأ الثالث)

يجب على سياسة التقييمات المتكاملة أن تستخدم إطاراً زمنياً مبدئياً عاماً ومنتجات تقييمية، بالإضافة إلى تحديد ألوان التعاون المراد إقامته بين السياسات وخطط العمل المختلفة حتى يمكن تقييم حالة البيئة المتوسطة بصفة دورية مما يضمن تحقيق الواجهة الفعالة للسياسة و العلمية وتحقيق الأهداف البيئية ذات الصلة والتقدم في تحقيقها بطريقة تتسم بالاستمرارية والتناغم مع دورة برنامج EcAp.

#### تعاون الأطراف المتعاقدة (المبدأ الرابع)

لتحقيق مستوى وظيفي جيد من برامج المراقبة والتقييم المتكاملة على أي مستوى إقليمي، قد يكون من الضروري عقد علاقات تعاون عابرة للحدود وعلاقات تحت الإقليمية بين البلدان، وذلك لضمان تحقيق التكاليف المعقولة وكفاية تجميع البيانات والتقييم. قد يتطلب الأمر اتخاذ ترتيبات تعاونية للقيام بعمليات تقييم دون إقليمية إذا دعت الحاجة، على أن يكون ذلك شاملاً لتطوير التقييم العلمي وأدوات ضمان الجودة وإعداد التفاصيل الضرورية لعقد التعاون بين الأطراف المتعاقدة حول متطلبات (المراقبة) والتقييم.

#### ج. عملية تحقيق خارطة أحد برامج المراقبة المتكاملة وبرامج التقييم بحلول عام 2015

باتباع خارطة طريق برنامج النظام البيئي EcAp فإن الأطراف المتعاقدة تكون قد اتفقت على تحقيق حالة بيئية جيدة بحلول عام 2020 التي سوف تتطلب انتهاج طرقاً معينة لقياس حالة المسطحات المائية في المنطقة المتوسطة بطريقة يستند قوامها إلى قياس مستوى الجودة.

وحتى يمكن القيام بذلك تُعد بحار إقليمية تقارير دورية حول مستوى الجودة، بناءً على أحد أنشطة المراقبة والتقييم المتكاملة.

العملية المحددة التالية والجدول الزمني التالي) الموجود بطريقة مدمجة ضمن الجدول الزمني المحدث لبرنامج النظام البيئي ( EcAp)، وتهدف إلى تنفيذ برامج المراقبة والتقييم المدمجة في اجتماع الأطراف المتعاقدة COP19 في عام 2015 وإعداد تقرير عن حالة الجودة QSR ، وتغطية كافة الأهداف البيئية المتفق عليها بحلول عام 2023 سيتم إعداد تقرير عن حالة الجودة QSR بالتشاور الوثيق مع الأطراف المتعاقدة والأوساط العلمية، باستخدام الهيكل الحكومي القائم .

بناءً على التقرير التقييمي المتكامل لإنجازات عام 2011 وأعمال التقييم والمراقبة الجارية في إطار اتفاقية برشلونة /برنامج الأمم المتحدة للبيئة/ (UNEP) خطة العمل الخاصة بالبحر الأبيض المتوسط (MAP) ، بالإضافة إلى المجموعة العامة للحالة البيئية الجديدة GES والأهداف البيئية الإحدى عشر، الخاصة بالأعمال الاجتماعية والاقتصادية المستمرة، التالية على المبادئ الموضحة أعلاه، في النقاط من A إلى B ، يهدف تحقيق كل الأهداف الشاملة يحتاج إلى العمل التدريجي، من خلال اتباع الخطوات الأساسية التالية:

#### 1- فترة العامين من 2014 إلى 2015 : العمل التقني الأساسي

- تم تحديد فترة العامين من 2014 إلى 2015 لتنفيذ إجراءات العمل التقني الأساسي، مثل تطوير الخطوط الإرشادية للمراقبة والتقييم) قضايا منهجية وفنية والنطاق والجودة والتحكم في الجودة والتكلفة المعقولة، والمؤشرات العامة (مع المشاركة الكاملة للخبراء المحليين والأوساط العلمية وكل مكونات خارطة عمل لاتفاقية برشلونة /برنامج الأمم المتحدة للبيئة UNEP MAP ،
- بالإشارة إلى أعمال المراقبة، فمن الضروري الإشارة إلى أن أعمال التقييم المبدئية الإمكانات وقدرات الدول سوف تكون المفتاح الرئيسي لعملية التنفيذ المبدئية اللاحقة في الفترة من 2016 إلى 2017 ، و يجب أن يبدأ هذا النشاط على الفور في الفترة من 2014 إلى 2015 ،
- فيما يتعلق بأعمال التقييم والمراقبة يجب أن تتم الإشارة إلى أن توافر البيانات يتفاوت إلى حد كبير ارتباطاً بالأهداف البيئية المتباينة،
- لمراقبة طريقة عملية لمعالجة هذه القضية فيجب أن يبدأ التمييز بين أنشطة المراقبة ( الاستقصائية، مثلاً تجميع أو استخدام كم أكبر من البيانات ) في عام 2016 ، أي مع إتاحة تعديل البرامج بعد انقضاء المرحلة التمهيديّة،
- حتى يمكن القيام بأعمال التقييم المدمجة، فإن أوراق الحقائق التقييمية من شأنها أن تتيح الفرصة لتقييم البيانات الواردة كل عامين ارتباطاً بالأهداف الخاصة) ستبدأ في فترة العامين 2013 إلى (2015) ، مع التركيز على الموضوعات التي تكون فيها البيانات كاملة بالشكل الكافي، مع وجود هدف عام الموجه يغطي جميع الأهداف التي ستظهر بحلول عام 2021 ، على أساس وكل عامين تغطي أوراق الحقائق الموضوعات الجديدة التي لم تكن البيانات متوفرة بها من قبل وتقوم بتحديث أوراق الحقائق التي من شأنها أن توفر التغطية الكافية للمساحات التي تتوفر بها البيانات الجديدة بها تجعل من الضروري القيام بأعمال التطوير ( مع الهدف العام المتمثل في إمكانية إصدار تقرير مستوى الجودة QSR بحلول الدورة الثالثة لبرنامج النظام البيئي EcAp في عام 2023 ،
- نظام إدارة بيانات اتفاقية برشلونة /خارطة العمل بحاجة إلى أن يتم تعزيزه لتفعيل وظائف برامج المراقبة والتقييم المدمجة.

#### 2- فترة العامين من 2016 إلى 2017 : بدء دورة النظام البيئي EcAp جديدة والتنفيذ

- اعتباراً من عام 2016 ، عند بدء دورة النظام البيئي EcAp جديدة، فسوف تنفيذ إجراءات وأعمال المراقبة والتقييم المتكاملة) بالتزامن مع إعداد أوراق حقائق التقييم التالية كل عامين بحلول عام (2017
- يجب تشغيل برامج المراقبة والتقييم المتكاملة تفعيلها كل عامين حتى يمكن تقييم فعالية البرامج وإجراء مزيد من تحليلات الثغرات وإنشاء احتياجات للتكيف،
- سيحدد مؤتمر الأطراف المتعاقدة التعاون وتنسيق الاحتياجات لتغطية الثغرات التي لا تزال قائمة،

#### 3. فترة العامين من 2018 إلى 2019 : استئناف التنفيذ وتحديد الثغرات

- في فترة العامين من 2018 إلى 2019 ستكون هناك حاجة إلى ممارسة مزيد من أنشطة التقييم، وتحديد الثغرات، بالتزامن مع مواصلة التنفيذ وبناء القدرات،

- مع حلول الجزء الأخير من عام 2018 فسوف تتاح بعض البيانات التمهيدية التي ستوفر المعلومات التي سيتم استخدامها لتغذية مزيد من أوراق التقييم) أعمال التطوير والتحديث)
- سيكون اجتماع الأطراف المتعاقدة) COP21 في عام (2019) في وضع يسمح بتقييم مدى الإنجاز لأعمال المراقبة التمهيدية والموافقة على احتياجات التعديل بالإضافة إلى عقد دورة خاصة للمرحلة التالية من برامج المراقبة والتقييم المتكاملة..

#### 4. فترة العامين من 2020 إلى 2021

- في فترة العامين من 2020 إلى 2021 ، سوف تقيم المهمة الأساسية الحالة الإنجاز البيئية الجديدة GES في منطقة البحر الأبيض المتوسط (لا يوجد شيء على الإطلاق يهدف إلى تحقيق الحالة الإنجاز البيئية GES في المنطقة بحلول عام 2020)،
- يجب أن تغطي أوراق حقائق التقييم لاجتماع الأطراف المتعاقدة الأطراف المتعاقدة COP22 المقرر عقده في عام (2021) كافة الأهداف البيئية المتفق عليها، التي تعمل كقاعدة جيدة لإعداد تقرير حالة الجودة بحلول عام 2023.

#### الدورات بطريقة متكاملة:

- من 2016 إلى 2021 : الدورة الثانية لطريقة العمل للنظام البيئي EcAp وفقاً لبند اتفاقية برشلونة.
- من 2016 إلى 2021 : دورة المراقبة الأولى لبرنامج عمل النظام البيئي EcAp في منطقة البحر الابيض المتوسط) مع الدورة المبدئية لفترة العامين من 2016 إلى 2019 ، بعد البدء في أعمال التعديل المحتملة)
- من 2015 إلى 2017 ومن 2019 إلى 2021 : أوراق حقائق التقييم (تحديث التقييم المبدئي الأول بحلول عام - 2021 كل الأهداف التي تغطيها أوراق الحقائق وتقرير حالة البيئة الثاني في عام 2017
- 2023: تقرير مستوى الجودة الأول في منطقة البحر الابيض المتوسط، ووفقاً له ستقوم (الأطراف المتعاقدة )بتحديد دورة السنوات الست القادمة.

#### الخطوات الأساسية للجدول الزمني للإطار العمل التوجيهي للإستراتيجية البحرية:MSFD

- من 2014 إلى 2015 : وضع اللمسات الأخيرة لتنفيذ برنامج الرصد(2014) ، التقرير التقدم المرحلي بشأن المناطق المحمية البحرية(2014) ، وتقرير تقييم عن برامج مراقبة(2015) ، برنامج التدابير المنشأ في (نهاية عام)2015
- من 2016 إلى 2017 : إدخال ، مسودة تقرير مراجعة للتقييم المبدئي، مجموعة من خصائص الحالة البيئية الجديدة والمجموعة الشاملة للأهداف البيئية ومؤشرات الاستشارة العامة، في برامج العمليات الإجرائية للقياسات.(2017)
- من 2018 إلى 2019: تقرير موجز للتقدم المرحلي خلال ثلاثة أعوام لكل من برامج القياسات،
- من 2020 إلى 2021 : تحقيق الحالة البيئية الجديدة (2020) GES ، وتقييمها ودورة جديد) إمكانات مراجعة العناصر الأساسية لإطار العمل التوجيهي للإستراتيجية البحرية.(MSFD)
- للحصول على مزيد من التفاصيل حول الجدول الزمني لهذه العملية فيرجى الاطلاع على الجدول 1 من الملحق 3 من هذا لقرار.

## الملحق 3

## الجدول الزمني لتحقيق الخطوات التالية من خارطة طريق عمل النظام البيئي EcAp

## جدول النظام البيئي EcAp الزمني للأعوام من 2014 إلى 2017

## الجدول 1.

النشاط	التفاصيل	الزمن
برامج المراقبة والتقييم المتكاملة	الموافقة على المبادئ والعمليات الخاصة ببرامج المراقبة المتكاملة وسياسة التقييم المتكاملة،	في اجتماع الأطراف المتعاقدة COP18
	اجتماعات إضافية متكاملة للمجموعة التوافقية الخاصة بالحالة البيئية الجديدة GES وأهدافها (COR GEST) لتقديم توصيات حول مراقبة الأهداف الخاصة وتقييم الاحتياجات بالنسبة لمزيد من المواصفات الضرورية الخاصة بالأهداف / المؤشرات العامة،	بحلول أبريل 2014
	التنسيق والمشاوره في إطار نظام خارطة العمل ومع هيئات إقليمية أخرى، وبناءً على إعداد السجلات مسودة تقرير لمراقبة وتقييم الخطوط الإرشادية المنهجية) لمناقشتها داخل مجموعات المراسلة القائمة بأعمال المراقبة)	بحلول أبريل 2014
	تنظيم اجتماعات لمجموعة التنسيق القائمة بأعمال المراقبة (COR MON) (على ثلاثة مجموعات) لتحديد المنهج والنطاق وتقارير المتابعة التقييمية والتفاصيل التقنية ذات الصلة.	الدورة الأولى للجلسات الاستشارية في الفترة من مايو إلى يونيو 2014 ، والدورة الثانية في الفترة من سبتمبر إلى ديسمبر 2014 ، والدورة الثالثة في الفترة من فبراير إلى مايو 2015
	تقييم لسجلات وتراقب قدرات البلد	من 2015 إلى 2017
	تتولى السجلات بإعداد أوراق الحقائق حول الأهداف والقضايا الخاصة بتحديث تقرير التقييم المتكامل	أبريل 2015
	برامج المراقبة والتقييم المتكاملة التي ستتم مناقشتها بواسطة مجموعة تنسيق النظام البيئي EcAp	مايو /يونيو 2015
	برامج المراقبة والتقييم المتكاملة المتفق عليها المصادقة على تقرير التقييم المدمج المحدث	اجتماع الأطراف المتعاقدة COP19
	بدء دورة النظام البيئي EcAp جديدة	يناير 2016
	بدء المراقبة المتكاملة في أية مرحلة مبدئية (للدورة :من 2016 إلى 2022، مرحلة مبدئية حتى عام 2019)	بحلول فبراير 2017
	تتولى السجلات إعداد مسودة الإصدار الثاني لمسودة تقرير البيئة بناءً على تحديثات ورقة الحقائق ومناقشتها، بالتوازي مع الشؤون الأخرى المتعلقة بأعمال التقييم، في مجموعات تنسيق أعمال المراقبة COR-MON	من فبراير إلى مايو 2017
	الاستشارة العامة للإصدار الثاني من تقرير البيئة	من مايو إلى يوليو 2017
	مجموعة تنسيق النظام البيئي EcAp لمناقشة الإصدار الثاني من تقرير البيئة والنتائج الصادرة عن جلسات الاستشارة العامة	بحلول سبتمبر 2017
	المصادقة على الإصدار الثاني من تقرير البيئة ( والتوصيات التي قد يتم تبنيها لتقرير مستوى الجودة في منطقة المتوسط لعام 2023)	اجتماع الأطراف المتعاقدة COP20
التحليل الاقتصادي والاجتماعي	تحليل النطاق الإقليمي	مسودة ديسمبر 2013 ، النسخة النهائية بحلول يوليو 2014
	الخطوط الإرشادية للتحليل القومي	مسودة ديسمبر 2013 ، النسخة النهائية بحلول يوليو 2014

النشاط	التفاصيل	الزمن
	المجموعة التنسيقية للتحليل الاقتصادي والاجتماعي (COR ESA)	أبريل 2013 ، أكتوبر 2013 ((على شبكة الإنترنت (مايو 2014
تنمية الحالة والأهداف البيئية الحسنة	الموافقة على القائمة المتكاملة للأهداف والحالة البيئية الجديدة:GES اجتماعات إضافية متكاملة للمجموعة التوافقية الخاصة بالحالة البيئية الجديدة GES وأهدافها (COR GEST) لتقديم توصيات حول مراقبة وتقييم الاحتياجات إلى المجموعات التوافقية للمراقبة (COR MON) بشأن الحالة البيئية الجديدة ( EO/GES تحديد المتطلبات الخاصة المتعلقة بالنطاق والروابط البيئية للأهداف/المؤشرات بناءً على توافر البيانات تحقيق أو تشغيل احتياجات المراقبة بالإضافة إلى معايير التقييم البيئية، والظروف الخلفية/المرجعية، وقيم العتبات، بالإضافة إلى المزيد من التفصيل والإسهاب للحالة البيئية الجديدة) (GES)	بحلول اجتماع الأطراف المتعاقدة COP18 (ديسمبر 2013) بحلول أبريل 2014
إعداد ومراجعة المقاييس ذات الصلة الخاصة بتطبيق طريقة عمل النظام البيئي EcAp	تحليل السكرتارية للثغرات الموجودة في المقاييس القائمة والتحليل الخاص من قبل الخطة الزرقاء بشأن التأثيرات الاقتصادية الاجتماعية لأي مقياس محتمل، وذلك حتى يمكن تطوير قائمة" حسب الطلب "للمقاييس الإضافية المحتملة وخيارات التعاون العابر للحدود بهدف المضي قدماً في تفعيل طريقة عمل النظام البيئي النظام البيئي EcAp في منطقة المتوسط وفي المناطق دون الإقليمية تناقش المجموعة التنسيقية للنظام البيئي EcAp تحليل السكرتارية والموافقة على وضع قائمة مبدئية مرنة تتضمن المقاييس الإضافية المحتملة، بناءً على القائمة الحالية) إطار برامج القياسات) الموافقة على إعداد قائمة حسب الطلب لبرامج القياسات والمعايير المستقبلية لبرنامج عمل النظام البيئي EcAp بدء دورة النظام البيئي EcAp التالية تتمحور أنشطة السكرتارية حول بناء القدرات لتنفيذ القياسات والمعايير، بالإضافة إلى تيسير سبل التعاون العابر للحدود تُعد السكرتارية تقرير حول التنفيذ المبدئي لبرامج معايير / عمل النظام البيئي EcAp/ الخاص بإطار برامج القياسات المجموعة التنسيقية للنظام البيئي EcAp لمراجعة جهود التنفيذ والثغرات التي تعاني منها برامج النظام البيئي للإجراءات الموافقة على برامج القياس للمضي قدماً في تنفيذ برنامج النظام البيئي EcAp	بحلول فبراير 2015 بحلول مايو /يونيو 2015 اجتماع الأطراف المتعاقدة COP19 2016 من 2016 إلى 2017 بحلول يوليو 2017 بحلول سبتمبر 2017 اجتماع الأطراف المتعاقدة COP20
رفع الوعي العام	تُعد السكرتارية لإعداد دليل إرشادي حول زيادة الوعي العام /تحقيق إستراتيجية التواصل لطريقة عمل EcAp الاستشارة العامة للإصدار الثاني من تقرير البيئة المجموعة التنسيقية لطريقة عمل النظام البيئي EcAp لمراجعة عملية رفع الوعي العام /إستراتيجية الاتصال إستراتيجية	بحلول ديسمبر 2016 من مايو إلى يوليو 2017 بحلول سبتمبر 2017
التنفيذ التجريبي لاختبار المؤشرات والأهداف	تحديد الموقع البدء في العملية وعقد اجتماع مبدئي وتحديد خريطة العمل والتنفيذ.	خلال فترة عامين، من 2014 إلى 2015

#### الملحق 4

#### مبادئ مشاركة بيانات اتفاقية برشلونة / خارطة العمل

#### الخلفية

تُعد مشاركة البيانات وسيلة ضرورية لتنفيذ سياسات أفضل في المناطق، مثل البيئة والأولويات الأخرى التي تهم الاتجاه العام. من خلال تحسين إمكانيات مشاركة البيانات والتوفير المستمر لللاحق لهذه المعلومات، يمكن للباحثين وصنّاع القرار السياسي التعامل اتخاذ القرار في التوقيت الزمني المناسب والاطلاع الجيد على اتخاذ القرارات، بشأن القضايا القومية أو الإقليمية أو العالمية ذات الاهتمام الحكومي والاجتماعي.

من المهم اتباع التوجهات الرئيسية على المستويين العالمي والإقليمي المتعلقة بإنشاء أنظمة للمعلومات البيئية بناءً على مبادئ مشاركة البيانات وتضع في اعتبارها الأنظمة القائمة ذات الصلة، مثل تلك الأنظمة التي يتم إعدادها وتشغيلها من قبل برنامج الأمم المتحدة للبيئة (UNEP) ومجموعة الملاحظات الأرضية / نظام ملاحظة الأرض العالمي GEO/GEOSS والمجموعة الأوروبية / المنطقة الاقتصادية الأوروبية. EC/EEA

في عام 2005 في الاجتماع الخامس عشر الأطراف المتعاقدة تم بالتفصيل تحديد الاحتياج لوضع نظام معلوماتي مترابط وشامل لخارطة عمل اتفاقية برشلونة ليكون بمثابة وسيلة لدعم ما يتخذ من قرارات على المستويين الإقليمي والقومي، بالإضافة إلى الترويج لسبل الوصول إلى المعلومات والمشاركة العامة وفقاً لبيود المادة 12 من اتفاقية برشلونة.

ومنذ عام 2005 تم تحقيق تقدماً جوهرياً فيما يتعلق بإنشاء بنية تحتية لنظام المعلومات، تكون خاصة بالعديد من مكونات خارطة عمل اتفاقية برشلونة، وتخضع هذه العملية باستمرار للتطوير والتعزيز. كانت الحاجة إلى إنشاء سياسة لإدارة المعلومات والمعارف الناتجة خلال تطبيق خارطة عمل اتفاقية برشلونة، بالفعل موضوع النقاش مع الأطراف في حالة نظام المعلومات الخاص ببرنامج مكافحة تلوث البحر الأبيض المتوسط MEDPOL ونظام إعداد تقارير خارطة العمل.

كذلك تُعد مبادئ مشاركة بيانات نظام المعلومات المشترك لخارطة عمل اتفاقية برشلونة، على أساس ما سيتعين العمل به، بما في ذلك تفاعلها مع نظام معلومات مكونات خارطة العمل وسياسة مشاركة بيانات/معلومات خارطة العمل لاتفاقية برشلونة /برنامج الأمم المتحدة للبيئة (UNEP)، بمثابة المفتاح الرئيسي لتطبيق طريقة عمل النظام البيئي (EcAp) وسوف تكون بحاجة إلى تحديد أكثر، على ضوء المتطلبات التقنية لبرامج المراقبة والتقييم المتكاملة لاتفاقية برشلونة.

#### مبادئ مشاركة البيانات لاتفاقية برشلونة /برنامج UNEP

تهدف المبادئ التالية الخاصة بكيفية التعامل مع بيانات اتفاقية برشلونة / خارطة العمل إلى ضمان التعامل مع البيانات بطريقة متسقة وشفافة، كما يلي:

#### 1. نظام مشاركة المعلومات البيئية (SEIS) :

- يتعين إدارة المعلومات بأقرب ما يمكن لمصدرها،
- يتعين ألا تجميع المعلومات ثم مشاركتها مع آخرين لتحقيق أغراض عديدة،
- يجب توفير المعلومات المعدة للجهات والسلطات العامة وإتاحتها للوفاء بالتزامات إعداد التقارير بشكل قانوني،
- يتعين توفير المعلومات في متناول المستخدم النهائي، السلطات العامة في المقام الأول على جميع المستويات، بدءاً من المحلية وحتى الإقليمية، وذلك بغرض التقييم المعاصر للبيئة وسياساتها، وتصميم سياسة جديدة،
- كما ينبغي توفير المعلومات لتمكين المستخدم النهائي، سواء السلطات العامة أو المواطنين، من عقد المقارنات على المستوى الجغرافي المناسب (مثلاً البلدان أو المدن أو مناطق التجمعات) وللمشاركة بفعالية في عمليات تطوير وتنفيذ السياسة البيئية،
- يتعين أن يتم توفير المعلومات بشكل كامل للجهات العامة، وذلك بعد الدراسة المطلوبة للمستوى المناسب بموجب قيود السرية المناسبة، وعلى المستوى القومي باللغة( اللغات) القومية ذات الصلة، بالإضافة إلى،
- يجب تعزيز مشاركة المعلومات ومعالجتها من خلال استخدام أدوات برامج أصلية مشتركة ومتاحة للجميع.

#### 2. مجموعة عمل مراقبة الأعمال على الأرض (GEO) التي قامت بتحديد مبادئ مشاركة البيانات التالية:

- سوف تتاح إمكانيات التبادل المفتوح والكامل للبيانات وأدلة المعلومات والمنتجات المشاركة من خلال نظام ملاحظة الأرض العالمي GEOSS، والتعرف على الوسائل العالمية والسياسات والتشريعات القومية ذات الصلة،
- سوف تتوفر جميع البيانات وأدلة المعلومات والمنتجات المشاركة في إطار الحد الأدنى للتأخير الزمني وللتكاليف،
- تشجيع استخدام جميع البيانات وأدلة المعلومات والمنتجات المشاركة التي لا تفرض عليها رسوم أو التي لا تتكلف أكثر من نفقات إعادة الإنتاج لإنجاز أعمال البحث والتعليم.

3. نظام المراقبة العالمي للسلامة البيئي ((GMES)) والتي قامت بإرساء سياسة حرة لمشاركة البيانات

مع الوضع في الاعتبار أن أهداف مبادئ البيانات هي دعم وتمكين وتنفيذ عملية النظام البيئي: *EcAp*

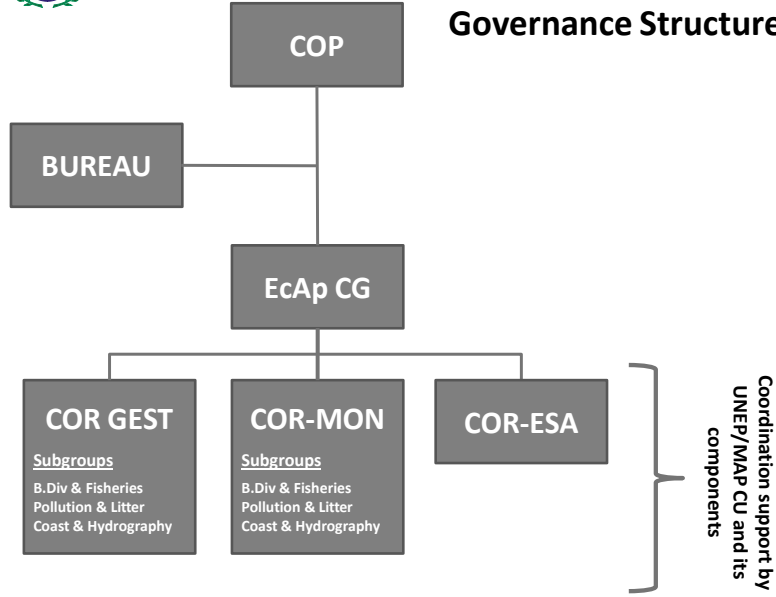
- أ) الوصول الكامل والمفتوح لجميع أنواع البيانات والمعلومات التوضيحية والخدمات،
- ب) إذا أمكن، التعرف على واحترام السياسات والتشريعات القومية وتنوع التراخيص والملكية الفكرية،
- ج) ومشاركة جميع البيانات والمعلومات التوضيحية والخدمات المتاحة من خلال الحد الأدنى من التأخير الزمني مجاناً أو بتكلفة لا تزيد عن نفقات إعادة الإنتاج،
- د) استخدام وإعادة استخدام وإعادة تجميع البيانات من مختلف المصادر في العديد من إطارات العمل ووسائل الإعلام أكثر من تلك الوسائل التي كانت مخصصة أساساً لها،
- هـ) حماية الأمانة والشفافية وقابلية والتحقق من بيانات وتحليلات وتوقعات البيئة،
- و) تطبيق مبادئ مشاركة بيانات نظام تبادل المعلومات البيئية المشتركة (SEIS) وبرنامج المراقبة العالمية للبيئة والسلامة (GMES) ونظام ملاحظة الأرض العالمي (GEOSS)



الملحق 5  
اهيكل الحكومية الخاص بطريقة عمل النظام البيئي (EcAp)



Summary of the EcAp  
Governance Structure



الهيكل الحكومية المنشأ لمنهج عمل النظام البيئي (EcAp) ، وفقاً للقرار IG.20/4 كما يلي:

مجموعة تنسيق طريقة عمل النظام البيئي النظام البيئي (EcAp CG) المكونة من خارطة نقاط الاتصال تقوم بالدمج وتقديم إرشادات للعمل وفقاً لبنود اتفاقية برشلونة:

(أ) فيما يتعلق بتسليم منهج عمل النظام البيئي، يجب التحقق من مراعاة كافة العناصر اللازمة لتنفيذها وتقييم الأولويات ونتائج الموارد

(ب) تنسيق دور برنامج الأمم المتحدة للبيئة / UNEP/ خارطة العمل اتفاقية برشلونة لدعم الأطراف المتعاقدة في تنفيذ الأطراف المتعاقدة عمل النظام البيئي EcAp.

ثلاث مجموعات توافقية مخصصة لعملية تطبيق بنود برنامج النظام البيئي EcAp في المنطقة المتوسطة ولدعم مجموعة تنسيق EcAp:

1. تتكون المجموعة التوافقية الخاصة بالحالة البيئية الجديدة GES وأهدافها (COR GEST) من خبراء محليين تختارهم الأطراف المتعاقدة، وتنسقها مكونات اتفاقية برشلونة /برنامج الأمم المتحدة للبيئة/ (UNEP) خطة العمل الخاصة بالبحر الأبيض المتوسط (MAP) ووحدة التنسيق، تعمل لضمان توفير تغطية كافية وفعالة وجلسات نقاش عميق وتحليل كل الأهداف البيئية (EO) في ثلاثة مجموعات (1: التلوث والنفايات) الأهداف البيئية 5 و 9 و 10 و (11) ، (2) التنوع الحيوي وأنشطة الصيد) الأهداف البيئية 1 و 2 و 3 و 4 و (6) ، (3) بحوث السواحل والمسح المائي) الأهداف البيئية 7 و (8).

2. تتكون المجموعة التوافقية للمراقبة (COR MON) من خبراء محليين تختارهم الأطراف المتعاقدة، وتنسقها مكونات اتفاقية برشلونة /برنامج الأمم المتحدة للبيئة/ (UNEP) خطة العمل الخاصة بالبحر الأبيض المتوسط (MAP) ووحدة التنسيق والبرنامج المنسق لبحوث رصد تلوث منطقة المتوسط، وتعمل على توفير تغطية كافية وفعالة وجلسات نقاش متعمقة وتحليلات تخص أعمال المراقبة والتقييم الكاملة، تتعلق بنتائج المجموعة التوافقية الخاصة بالحالة البيئية الجديدة GES وأهدافها (COR GEST) ، في ثلاثة مجموعات تعكس ترتيبات عمل مجموعة COR GEST.

3. المجموعة التوافقية للتحليل الاقتصادي والاجتماعي (COR ESA) مكونة من خبراء قوميين قامت بترشيحهم الأطراف المتعاقدة وخبراء مدعويين، وتنسق عملها وحدة تنسيق اتفاقية برشلونة /برنامج الأمم المتحدة للبيئة/ UNEP/ خارطة العمل ومركز الأنشطة الإقليمية للخطة الزرقاء BP/RAC. تعمل المجموعة أيضاً على إنشاء تحليل اجتماعي اقتصادي خاص باستخدامات الأنظمة البيئية البحرية، مع التركيز على قطاعات تتمتع بالأولوية، مثل صيد الأسماك وتربية الأحياء المائية والشحن البحري وممارسة الأنشطة التخيلية بالإضافة إلى الصناعات النفطية والممارسات البرية .



## الملحق 6

## برامج العمل الاجتماعي الاقتصادي للعامين القادمين

ساهم مركز الأنشطة الإقليمية للخطة الزرقاء BP/RAC في عملية التقييم المبدي المتكامل للبحر الأبيض المتوسط، من خلال قطاع خاص بموضوع " القيمة الاقتصادية للمزايا المستدامة الذي تقدمه الأنظمة البيئية البحرية للبحر الأبيض المتوسط ". وتقتصر الدراسة الاستكشافية قيمة مبدئية أولية للخدمات المستدامة التي تقدمها الأنظمة البيئية البحرية والساحلية للبحر الأبيض المتوسط لرفاهية الإنسان، بالإضافة إلى توضيح قيود الممارسات.

من خلال إجراء تقييم اقتصادي واجتماعي (ESA) فام الأطراف المتعاقدة أصبح بإمكانها إنشاء تفاهم مشترك ومعايير عامة تتعلق بالتحليل الذي يتعين القيام به ارتباطاً بالخطوات التالية الموضحة في خارطة طريق عمل النظام البيئي (EcAp) ، مثال مراعاة التأثيرات الاقتصادية الاجتماعية للأهداف المختارة والتحليل معقول النفقات للإجراءات والمحفزات الاقتصادية لدعم الحالة البيئية الجيدة GES ، والاستثناءات حيثما تكون التكاليف غير مناسبة .

توجد أهداف خاصة لعمل التحليل الاقتصادي الاجتماعي، وهي:

- تحضير تحليل اقتصادي واجتماعي على المستويين الإقليمي وشبه الإقليمي للأنشطة البشرية المختارة التي تتم عن طريق البحر الأبيض المتوسط ومساحته الساحلية، شاملة نفقات امتهان الثروة البشرية في غياب تنفيذ خطط الأعمال الهامة والبرامج الإجرائية التي تهدف إلى تحقيق الوضع البيئي الجيد (GES) كما هو موضح في خارطة طريق EcAp ، الخطوة السابعة).

- تطوير المستند الدليلي والحالات الاختبارية لصالح التقييم الاقتصادي الاجتماعي القومي ESA الذي تم تبنينه للبلدان التي تجمعها مصالح بالبحر الأبيض المتوسط والمقدمة الدعم اللازم للتحليل الخاص بكل منها.

والى جانب هذه الأهداف الإجرائية فإن عمل التقييم الاقتصادي الاجتماعي يشمل أيضاً مهام التنسيق والتيسير لعمل المجموعة التوافقية للتحليل الاقتصادي والاجتماعي. (COR ESA).

وهنا تجدر الإشارة إلى أن تحقيق أو الحفاظ على أهداف الحالة البيئية الجديدة GES سوف تتطلب تطوير خطط الأعمال والبرامج ذات الصلة على المستويين الإقليمي والقومي. أغلب الإجراءات التي يتعين إدخالها حيز التنفيذ لتحقيق أو الحفاظ على أهداف الحالة البيئية الجديدة GES في المسطحات المائية القومية يتعين أن يتم اتخاذ القرار بشأنها على المستوى القومي، الأمر الذي يتطلب إقناع صنّاع القرار السياسي في البلد المعني بالتأثيرات والمزايا الاقتصادية الاجتماعية المحتملة لهذه الإجراءات، في إطار التقييم الاقتصادي الاجتماعي لاستخدام الأنظمة البيئية الساحلية والبحرية وتكلفة الامتحان على المستويين الإقليمي والقومي.

وبعيداً عن إجراءات التقييم الاقتصادي الاجتماعي ESA المنفذة في إطار هذا الحدث، فمن الهام أن يتم تحفيز الأطراف المتعاقدة على القيام بإجراءات ESA المحلية في بلادهم، حتى يمكن المساهمة على المستوى القومي في تنفيذ الهدف الشامل العابر للحدود لطريقة عمل النظام البيئي. (EcAp).

## 1. الجدول الزمني لخطة عمل التحليل الاقتصادي والاجتماعي (ESA)

الشهر /الأحداث	09/2012	04/2013	07/2013	10/2013	12/2013	05/2014	07/2014
الأعمال	تاريخ البدء				الاجتماع الثامن عشر للأطراف المتعاقدة 18th COP		تاريخ الانتهاء
تحليل النطاق الإقليمي	بدء الدراسة		تقرير التقدم الواجب رفعه إلى المجموعة التنسيقية لبرنامج النظام البيئي EcAp		التقرير الاحتياطي لاجتماع الأطراف المتعاقدة COP18		التقرير النهائي الواجب رفعه إلى لاجتماع الأطراف المتعاقدة COP19
إرشادات التحليل المحلي		البدء	تقرير التقدم الواجب رفعه إلى المجموعة التنسيقية لبرنامج النظام البيئي EcAp		التقرير الاحتياطي لاجتماع الأطراف المتعاقدة COP18		التقرير النهائي الواجب رفعه إلى لاجتماع الأطراف المتعاقدة COP19
المجموعة التوافقية للتحليل الاقتصادي والاجتماعي (COR ESA)		المجموعة التوافقية للتحليل الاقتصادي والاجتماعي (COR ESA) الاجتماع الأول		المجلس الاستشاري الأوسط قبل الاجتماع الأطراف المتعاقدة الثامن عشر COP		المجموعة التوافقية للتحليل الاقتصادي والاجتماعي (COR ESA) الاجتماع الأوسط	استمرار عمل المجموعة التوافقية للتحليل الاقتصادي والاجتماعي ورفعه إلى اجتماع الأطراف المتعاقدة COP19
العمل المطلوب الحالة التجريبية ESA (في إطار عمل مشروع ReGoKo)			اختيار المستشارين	بداية الحالات التجريبية، المغرب، تونس، لبنان		نهاية الحالة التجريبية	التقارير النهائية عن الحالات التجريبية الواجب رفعها إلى اجتماع الأطراف المتعاقدة COP19

## 2. الخطوات التالية

سوف تكون الخطوات التالية لأعمال التحليل الاقتصادي والاجتماعي في إطار برنامج النظام البيئي EcAp إلى جانب الأنشطة المقدمة من خلال الجدول الزمني الوارد أعلاه محل الاهتمام:

- تحديث التحليل الاقتصادي والاجتماعي في صورة إعداد تقارير حقائق وتحضير SOER 2017 للدورة التالية.
- تقييم التأثيرات الاقتصادية والاجتماعية على البرامج التنسيقية للتدابير والإجراءات.